

ZNALECTVÍ, PORADENSTVÍ, PROJEKČNÍ STUDIO



Dle vyhlášky č. 131/2024 Sb.

E.1 - DOKLADOVÁ ČÁST

EXISTENCE SÍTÍ

Název stavby:	Revitalizace a stavební úpravy bytového domu na ulici Moravská 11, 13, Havířov, Šumbark
Místo stavby:	Moravská 394/11, 395/13 736 01 Havířov – Šumbark p.č.: 2105/574; k.ú.: Šumbark [637734]
Zhotovitel projektových prací:	ASA expert a. s. Lešetínská 626/24 719 00 Ostrava – Kunčice IČ: 27791891
Investor:	Společenství vlastníků Moravská 11, 13, Havířov, Šumbark Hornosušská 1041/2, Prostřední Suchá, 735 64 Havířov IČ: 28620160
Stupeň projektové dokumentace:	DPS + R
Hlavní projektant:	Ing. Jana Kalužíková
Zodpovědný projektant:	Ing. Jan Arleth
Vypracoval:	Ing. Jan Arleth
Kontroloval:	Ing. Jana Kalužíková
Datum:	06/2025

SEZNAM DOKLADŮ				
Vyjádření správců inženýrských sítí - existence sítí				
POL.		DOKLAD	VYJÁDŘENÍ ZE DNE	DOTČENÍ A/N
Vyjádření správců inženýrských sítí				
1		CETIN	06.05.2025	ANO
2	A+B	ČD Telematika	06.05.2025	NE
3		České Radiokomunikace	20.05.2025	NE
4		ČEZ Distribuce	06.05.2025	ANO
5		DIAMO	13.05.2025	NE
6		GasNet	06.05.2025	ANO
7		GreenGas	09.05.2025	NE
8		Havířovská teplárenská společnost	07.05.2025	ANO
9		Krajské ředitelství MSK	07.05.2025	NE
10		Ministerstvo obrany	13.05.2025	NE
11		MP Havířov Šumbark	22.05.2025	ANO
12		NEOBSAZENO		
13		PKP Cargo	07.05.2025	NE
14		PODA	17.06.2025	ANO
15		SMVaK	06.05.2025	ANO
16		Šumbarknet	03.06.2025	NE
17		Technické služby Havířov	19.05.2025	ANO
18		Telco Pro Services	06.05.2025	NE
19		T-Mobile	15.05.2025	NE
20		NEOBSAZENO	X	X
21		Veolia Energie	06.05.2025	NE
22		Veolia Průmyslové služby	06.05.2025	NE
23		Vodafone	12.05.2025	ANO

VYJÁDŘENÍ O POLOZE SÍTĚ ELEKTRONICKÝCH KOMUNIKACÍ

a

A VŠEOBECNÉ PODMÍNKY OCHRANY SÍTĚ ELEKTRONICKÝCH KOMUNIKACÍ

toto Vyjádření o poloze sítě elektronických komunikací („Vyjádření“) a Všeobecné podmínky ochrany sítě elektronických komunikací, které jsou přílohou Vyjádření („Všeobecné podmínky ochrany“) vydává s odvoláním na příslušná ustanovení zákona č. 127/2005 Sb., o elektronických komunikacích a o změně některých souvisejících zákonů (zákon o elektronických komunikacích), ve znění pozdějších předpisů („ZoEK“), na příslušná ustanovení zákona č. 283/2021 Sb., stavební zákon, ve znění pozdějších předpisů („Stavební zákon“) a na příslušná ustanovení zákona č. 89/2012 Sb., občanský zákoník, ve znění pozdějších předpisů („Občanský zákoník“) společnost CETIN a.s., IČO: 04084063 („CETIN“).

Číslo jednací: 124761/25

Číslo žádosti: 0125 010 850 („Žádost“)

Důvod Vyjádření	Informace o poloze sítě	
Žadatel	ASA expert a.s., kontaktní osoba: Pavla Minaříková, Lešetínská 626/24, Ostrava, 71900	
Stavebník	-- neuvedeno --, , -- neuvedeno --, 0	
Zájmové území	Okres	Karviná
	Obec	Havířov
	Kat. území / č. parcely	Šumbark
Platnost Vyjádření	6. 5. 2027 („Den pozbytí platnosti Vyjádření“)	

1. Definice

1.1. Pro účely Vyjádření:

Důvod Vyjádření znamená důvod pro vydání Vyjádření určený Žadatelem v Žádosti;

POS znamená osobu určenou v čl. 2 Všeobecných podmínek ochrany;

SEK znamená komunikační vedení a zařízení sítě elektronických komunikací společnosti CETIN;

Situační výkres znamená výkres s výřezy účelové mapy SEK, který je přílohou Vyjádření;

Stavebník znamená (i) osobu určenou ve Vyjádření, (ii) Žadatele, (iii) a rovněž osobu, o které tak stanoví Stavební zákon;

Zájmové území znamená území určené a označené Žadatelem v Žádosti;

Žadatel znamená osobu určenou ve Vyjádření.

2. Vyjádření

2.1. Na základě všech údajů Žadatelem v Žádosti uvedených, a na základě údajů, které společnost CETIN eviduje o SEK v Zájmovém území ke dni podání Žádosti,

společnost CETIN:

- potvrzuje, že v Zájmovém území je umístěno SEK, v rozsahu určeném v Situačním výkresu;
- upozorňuje, že Vyjádření není určeno a nesmí být použito pro podání žádosti o vydání jakéhokoliv povolení dle Stavebního zákona či souhlasu nahrazujícího povolení dle Stavebního zákona, ani pro získání závazného stanoviska dle zvláštního právního předpisu;
- určuje ve Všeobecných podmínkách ochrany podmínky ochrany SEK, a práva a povinnosti Stavebníka;
- určuje, že přeložení SEK, je-li nezbytné, zajistí společnost CETIN, a to na základě písemné smlouvy uzavřené mezi společností CETIN a Stavebníkem;
- upozorňuje, že přeložení SEK nesmí být provedeno, bez toho, aniž by mezi společností CETIN a Stavebníkem byla uzavřena písemná smlouva o přeložení SEK.

3. Ostatní

Číslo jednací: 124761/25

Číslo žádosti: 0125 010 850

- 3.1. Vyjádření je platné pouze pro Zájmové území a pro Důvod Vyjádření.
- 3.2. V Den pozbytí platnosti Vyjádření pozbývá Vyjádření platnosti.
- 3.3. Ke zpracování Vašich osobních údajů dochází vždy v souladu s platnými právními předpisy. Konkrétní zásady a podmínky zpracování osobních údajů společností CETIN jsou dostupné na stránce <https://www.cetin.cz/zasady-ochrany-osobnich-udaju>.
- 3.4. V případě dotazů k Vyjádření kontaktujte prosím asistenční linku **+420 800 630 630**.

Přílohami Vyjádření jsou:

- *Všeobecné podmínky ochrany*
- *Informace k vytyčení SEK*
- *Situační výkres (obsahuje Zájmové území a výřezy účelové mapy SEK)*

Vyjádření vydala společnost CETIN dne: 6. 5. 2025.



CETIN a.s.
Českomoravská 2510/19, Libeň
190 00 Praha 9
DIČ: CZ04084063

102

VŠEOBECNÉ PODMÍNKY OCHRANY SÍTĚ ELEKTRONICKÝCH KOMUNIKACÍ společnosti CETIN

1. PLATNOST A ÚČINNOST VŠEOBECNÝCH PODMÍNEK OCHRANY

- 1.1. Tyto Všeobecné podmínky ochrany sítě elektronických komunikací (dále jen „VPO“) jsou přílohou Vyjádření.
- 1.2. V případě rozporu mezi Vyjádřením a VPO má přednost Vyjádření, pokud není VPO výslovně určeno jinak.
- 1.3. VPO nabývají účinnosti okamžikem odeslání Vyjádření na adresu elektronické pošty nebo adresu pro doručení prostřednictvím poštovní přepravy, určenou Žadatelem v Žádosti.

2. DEFINICE

2.1. Pro účely VPO:

„**CETIN**“ znamená obchodní korporace CETIN a.s., IČO: 04084063;
„**Den**“ znamená kalendářní den;
„**Kabelovod**“ znamená věc nemovitou sestávající z tělesa kabelovodu a kabelových komor, sloužící k zatahování kabelů a ochranných trubek;
„**Občanský zákoník**“ znamená zákon č. 89/2012 Sb., občanský zákoník, ve znění pozdějších předpisů;
„**POS**“ znamená Jiří Buczek, tel.: 602 450 122, e-mail: jiri.buczek@cetin.cz, a to ke dni vydání Vyjádření;
„**Pracovní den**“ znamená Den, kromě soboty, neděle, a státních svátků a ostatních svátků dle zákona č. 245/2000 Sb., o státních svátcích, o ostatních svátcích, o významných dnech a o dnech pracovního klidu, ve znění pozdějších předpisů;
„**Příslušné požadavky**“ znamená jakýkoli a každý příslušný právní předpis, vč. technických norem, nebo normativní právní akt veřejné správy či samosprávy, nebo jakékoli rozhodnutí, povolení, souhlas nebo licenci, včetně podmínek, které s ním souvisí;
„**Překládka**“ znamená stavbu spočívající ve změně trasy nebo místa umístění SEK;
„**SEK**“ znamená komunikační vedení a zařízení sítě elektronických komunikací společnosti CETIN;
„**Stavba**“ znamená stavbu určenou Vyjádřením, a rovněž stavbu, o které tak stanoví Stavební zákon;
„**Stavebník**“ znamená (i) osobu určenou ve Vyjádření, (ii) Žadatele, (iii) osobu, o které tak stanoví Stavební zákon, (iv) osobu Stavebníkem pověřenou či zmocněnou;
„**Stavební zákon**“ znamená zákon č. 283/2021 Sb., stavební zákon, ve znění pozdějších předpisů;
„**Vyjádření**“ znamená vyjádření o poloze sítě elektronických komunikací vydané společností CETIN dne 6. 5. 2025 pod č.j 124761/25;
„**Zájmové území**“ znamená území určené a označené Žadatelem v Žádosti;
„**Situační výkres**“ znamená výkres s výřezy účelové mapy SEK, který je přílohou Vyjádření;
„**ZoEK**“ znamená zákon č. 127/2005 Sb., o elektronických komunikacích a o změně některých souvisejících zákonů (zákon o elektronických komunikacích), ve znění pozdějších předpisů;
„**Žadatel**“ znamená osobu určenou ve Vyjádření;
„**Žádost**“ znamená Žádost určenou ve Vyjádření.

3. OBECNÁ PRÁVA A POVINNOSTI STAVEBNÍKA

- 3.1. SEK je obecně prospěšným zařízením, zřízeným a provozovaným ve veřejném zájmu, a je chráněno Příslušnými požadavky.
- 3.2. SEK je chráněna ochranným pásmem, jehož šíře činí šíři určenou ZoEK a/nebo šíři určenou rozhodnutím o ochranném pásmu, vydaným dle Stavebního zákona.
- 3.3. Stavebník je povinen při provádění Stavby a jakýchkoliv jiných dalších prací, při odstraňování havárií, a projektování staveb, řídit se Příslušnými požadavky, správnou praxí v oboru stavebnictví a technologickými postupy, a je povinen učinit veškerá nezbytná opatření vyžadovaná ZoEK, a Příslušnými požadavky k ochraně SEK před poškozením. Povinnost Stavebníka dle odst. 3.3. VPO se vztahuje rovněž na SEK umístěné a provozované mimo Zájmové území.
- 3.4. Stavebník je povinen rozpor mezi údaji v Situačním výkresu a skutečným stavem, bez zbytečného odkladu, nejpozději Den následující po zjištění, oznámit POS.
- 3.5. Stavebník je povinen poškození či krádež SEK bez zbytečného odkladu, nejpozději Den následující po zjištění, telefonicky oznámit dohledovému centru společnosti CETIN na telefonní číslo +420 238 464 190.
- 3.6. Požaduje-li Stavebník, aby se společnost CETIN jako účastník správního řízení, pro jehož účely bylo vydáno Vyjádření, vzdala práva na odvolání proti rozhodnutí vydanému ve správním řízení, má právo kontaktovat POS.

4. PRÁVA A POVINNOSTI STAVEBNÍKA PŘI PROJEKTOVÁNÍ A PŘÍPRAVĚ STAVBY

- 4.1. Při projektování Stavby je Stavebník povinen zajistit, aby projektová dokumentace Stavby a) zohledňovala veškeré požadavky na ochranu SEK vyplývající z Příslušných požadavků, ze ZoEK a ze Stavebního zákona, b) respektovala správnou praxi v oboru stavebnictví a technologické postupy a c) umožňovala, aby i po provedení a umístění Stavby dle projektové dokumentace byla společnost CETIN schopna bez jakýchkoliv omezení a překážek provozovat SEK, provádět jeho údržbu a opravy.
- 4.2. Není-li projektovou dokumentací zajištěno splnění všech požadavků určených v odst. 4.1. VPO, vyvolá Stavebník Překládku.
- 4.3. Činí-li výška projektované Stavby nebo její úpravy či změny nebo dočasný objekt zařízení staveniště Stavby (jeřáb, konstrukce atd.), více než 15 m nad zemským povrchem, je Stavebník povinen písemně kontaktovat POS, a získat od společnosti CETIN konkrétní stanovisko a podmínky ochrany k radiovým trasám SEK, a vyjádření společnosti CETIN o tom, zda Stavba vyvolá Překládku. Ochranné pásmo radiových tras SEK je zakresleno do Situačního výkresu.
- 4.4. Ochranné pásmo radiových tras SEK je zakresleno do Situačního výkresu.
- 4.5. Nachází-li se v Zájmovém území podzemní silové vedení (NN) ve vlastnictví společnosti CETIN, je Stavebník ve vztahu k projektové dokumentaci povinen zajistit požadavky, určené v odst. 4.1. VPO. Není-li projektovou dokumentací zajištěno splnění všech požadavků určených v odst. 4.1. VPO, vyvolá Stavebník Překládku.

Číslo jednací: 124761/25

Číslo žádosti: 0125 010 850

- 4.6. Při projektování Stavby, která je stavbou (a) zařízení silových elektrických sítí (VN, VVN a ZVVN) a/nebo (b) trakčních vedení, je Stavebník povinen provést výpočet či posouzení rušivých vlivů na SEK a zpracovat ochranná opatření, to vše dle Příslušných požadavků a v souladu s nimi. Stavebník je povinen nejpozději třicet (30) Dnů před podáním žádosti o vydání povolení Stavby dle Stavebního zákona předat POS výpočet či posouzení rušivých vlivů na SEK a zpracovaná ochranná opatření.
- 4.7. Je-li Stavba v souběhu s Kabelovodem, nebo Kabelovod kříží, je Stavebník povinen nejpozději ke Dni, ke kterému započne se zpracováním projektové dokumentace ke Stavbě, oznámit POS a projednat s POS (a) každý případ, ve kterém je trajektorie podvrhu a protlaku vedena ve vzdálenosti menší, než 1,5 m od Kabelovodu a (b) jakékoliv výkopové práce, které budou nebo by mohly být vedeny v úrovni či pod úrovní Kabelovodu nebo kabelové komory.
- 4.8. Je-li Stavba umístěna nebo má-li být umístěna v blízkosti Kabelovodu, ve vzdálenosti menší, než 1 m od Kabelovodu, nebo kříží-li Stavba Kabelovod ve vzdálenosti menší než 1 m nad nebo 2m pod Kabelovodem, je Stavebník povinen předložit POS k posouzení zakreslení Stavby v příčných řezech, přičemž do příčného řezu je Stavebník povinen zakreslit rovněž profil kabelové komory.
- 5.5. Zjistil-li Stavebník rozpor mezi údaji v projektové dokumentaci a skutečností, je povinen (i) bezodkladně přerušit práce a (ii) oznámit zjištěný rozpor POS, zasláním na adresu elektronické pošty POS. Do doby, než Stavebník od společnosti CETIN obdrží písemný souhlas s pokračováním v pracích, nemá právo v pracích ve vztahu ke Stavbě pokračovat.
- 5.6. Stavebník nemá právo bez předchozího písemného souhlasu společnosti CETIN manipulovat s kryty kabelových komor, jakkoliv zakrývat vstupy do kabelových komor, a to ani dočasně, vstupovat do kabelových komor, manipulovat s případně odkrytými prvky SEK či s jakýmkoliv jiným zařízením souvisejícím se SEK. Bez předchozího písemného souhlasu společnosti CETIN nemá Stavebník právo umístit nad trasou Kabelovodu žádnou síť technické infrastruktury v podélném směru.
- 5.7. Byla-li SEK odkryta, je Stavebník povinen nejméně tři (3) Pracovní dny před zakrytím SEK, písemně oznámit POS zakrytí SEK, a vyzvat POS ke kontrole SEK před zakrytím. Oznámení dle předchozí věty musí obsahovat alespoň předpokládaný Den zakrytí, číslo jednací Vyjádření a kontaktní údaje Stavebníka. Stavebník nemá právo uskutečnit zakrytí do doby, než obdrží od POS písemný souhlas se zakrytím.

5. PRÁVA A POVINNOSTI STAVEBNÍKA PŘI PROVÁDĚNÍ STAVBY

- 5.1. Před započatím zemních prací ve vztahu ke Stavbě je Stavebník povinen vytyčit trasu SEK na terénu. Osobu, která bude zemní práce ve vztahu ke Stavbě provádět, je Stavebník povinen s vytyčenou trasou SEK seznámit. Porušil-li Stavebník povinnost určenou v tomto odst. 5.1. VPO odpovídá společnosti CETIN za náklady a škodu, vzniklé porušením povinnosti a je povinen je společnosti CETIN uhradit.
- 5.2. Nejpozději pět (5) Pracovních dnů před započatím prací na Stavbě je Stavebník povinen započít práci oznámit společnosti CETIN zasláním na adresu elektronické pošty POS; oznámení musí obsahovat alespoň číslo jednací Vyjádření a kontaktní údaje Stavebníka.
- 5.3. Stavebník je povinen SEK zabezpečit a zajistit proti mechanickému poškození, zejména dočasným umístěním silničních betonových panelů nad kabelovou trasou SEK nebo jiným vhodným způsobem. Do okamžiku zajištění a zabezpečení ochrany SEK způsobem určeným dle předchozí věty, nemá Stavebník právo přejíždět vozidly nebo stavební mechanizací trasu SEK. Při přepravě vysokých nákladů nebo při projíždění stroji, vozidly či mechanizací pod nadzemním SEK je Stavebník povinen prověřit, zda výška nadzemního SEK je dostatečná, a umožňuje spolehlivý a bezpečný způsob přepravy nákladu či průjezdu strojů, vozidel či mechanizace.
- 5.4. Při provádění zemních prací v blízkosti SEK je Stavebník povinen postupovat tak, aby nedošlo ke změně hloubky uložení nebo prostorového uspořádání SEK. V místě, kde SEK vystupuje ze země do budovy, rozváděče, na sloup apod. je Stavebník povinen provádět zemní práce se zvýšenou mírou opatrnosti, výkopové práce v blízkosti sloupu nadzemního SEK je Stavebník povinen provádět v takové vzdálenosti od sloupu nadzemního vedení SEK, která je dostatečná k tomu, aby nedošlo nebo nemohlo dojít k narušení stability sloupu nadzemního SEK. Stavebník je povinen zajistit, že bez souhlasu a vědomí společnosti CETIN nedojde ke: a) změně nivelety terénu, (b) výsadbě trvalých porostů, nebo (c) změně rozsahu a změně konstrukce zpevněných ploch. Je-li SEK odkryta, je Stavebník povinen SEK, po dobu, po kterou trvá odkrytí, zabezpečit proti prověšení, poškození a odcizení.
6. ZÁVĚREČNÁ USTANOVENÍ
- 6.1. VPO se řídí českým právem, zejména Občanským zákoníkem, ZoEK a Stavebním zákonem.
- 6.2. Stavebník má právo užít informace, data a dokumentaci obsažené ve Vyjádření pouze a výhradně k účelu, pro který mu byly poskytnuty. Stavebník nemá právo, vyjma případů výslovně určených ve VPO, informace, data a dokumentaci obsaženou ve Vyjádření rozmnožovat, rozšiřovat, pronajímat, půjčovat či jinak umožnit jejich užití třetí osobě bez předchozího písemného souhlasu společnosti CETIN.
- 6.3. Porušil-li Stavebník kteroukoliv povinnost určenou ve Vyjádření a/nebo ve VPO, je povinen nahradit společnosti CETIN v celém rozsahu škodu, vzniklou porušením takové povinnosti.
- 6.4. Písemným stykem či pojmem „písemně“ se pro účely VPO rozumí předání zpráv jedním z těchto způsobů:
- a) v listinné podobě;
 - b) datovou zprávou prostřednictvím informačního systému datových schránek;
 - c) e-mailovou zprávou podepsanou zaručeným elektronickým podpisem dle zákona č. 297/2016 Sb., o službách vytvářejících důvěru pro elektronické transakce, ve znění pozdějších předpisů;
 - d) e-mailovou zprávou zaslánou z adresy kontaktní osoby strany na adresu kontaktní osoby druhé strany určenou v Žádosti nebo ve Vyjádření nebo ve VPO.

Číslo jednací: 124761/25

Číslo žádosti: 0125 010 850

Informace k vytyčení SEK

Požadujete-li vytyčit SEK, kontaktujte prosím osoby určené níže:

CETIN a.s. - středisko Morava sever

se sídlem: Českomoravská 2510/19, Libeň, 190 00 Praha 9
IČ: 04084063 DIČ: CZ04084063
kontakt: tel: 238461209 obslužná doba po-pa 7 - 15 hod

Vegacom, a.s. - výhradní dodavatel společnosti CETIN a.s.

se sídlem: Pohraniční 52/23, 703 00 Ostrava
IČ: 25788680 DIČ: CZ25788680
kontakt: Ing. Lubomír Vařecha, mobil: 725820762, e-mail: varecha@vegacom.cz
Hurníková Hana, mobil: 725820758, e-mail: hurnikova@vegacom.cz

ALPROTEL GROUP, s.r.o.

se sídlem: Dobrá ev. č. 21, Frýdek-Místek PSČ 739 51
IČ: 25863037 DIČ: CZ25863037
kontakt: Kristýna Lasotová, mobil: 602541215, e-mail: lasotova@alprotel.cz; Libor Kašperlík, mobil: 602783894, e-mail: kasperlik@alprotel.cz

GIS-STAVINVEX, a.s.

se sídlem: Bučinská 1733, 735 41 Petřvald
IČ: 25163558 DIČ: CZ25163558
kontakt: Ing. Adriana Gocieková, mobil: 731 204 729, tel/fax: 596 541 102, ostrava@gis-stavinvex.cz

Josef Matoušek

se sídlem: Dvorní 766/27, Ostrava-Poruba, PSČ: 708 00
IČ: 75591961 DIČ: 6404090748
kontakt: Josef Matoušek, mobil: 602 516 579, e-mail: matousek1964@seznam.cz

KATES, spol. s r.o.

se sídlem: Důlní 889, 735 35 Horní Suchá
IČ: 47680954 DIČ:
kontakt: Pavel Štěpán, tel.: 596426011, mobil: 604 797 271, e-mail: vytyceni@kates.cz

Daniel Kusák

se sídlem: Osvoboditelů 1200, 742 21 Kopřivnice
IČ: 63341620 DIČ:
kontakt: Daniel Kusák, mobil: 602445980, e-mail: vytyc@seznam.cz

OPTOMONT, a.s.

se sídlem: Na Najmanské 915, 710 00 Ostrava
IČ: 25355759 DIČ: CZ25355759
kontakt: Veronika Kastnerová, mobil: 725560088, tel.: 558340911, e-mail: veronika@optomont.cz; Petr Cebák, mobil: 606759720, tel.: 558340911, e-mail: petr@optomont.cz

Rostislav Ralidiák

se sídlem: Karviná, Čsl.armády 2930/25, PSČ 73301
IČ: 70244090 DIČ: CZ70244090
kontakt: Rostislav Ralidiák, mobil: 602 749 579, e-mail: trasovani@atlas.cz

Číslo jednací: 124761/25

Číslo žádosti: 0125 010 850

Sitel, spol. s r.o., oblast Ostrava

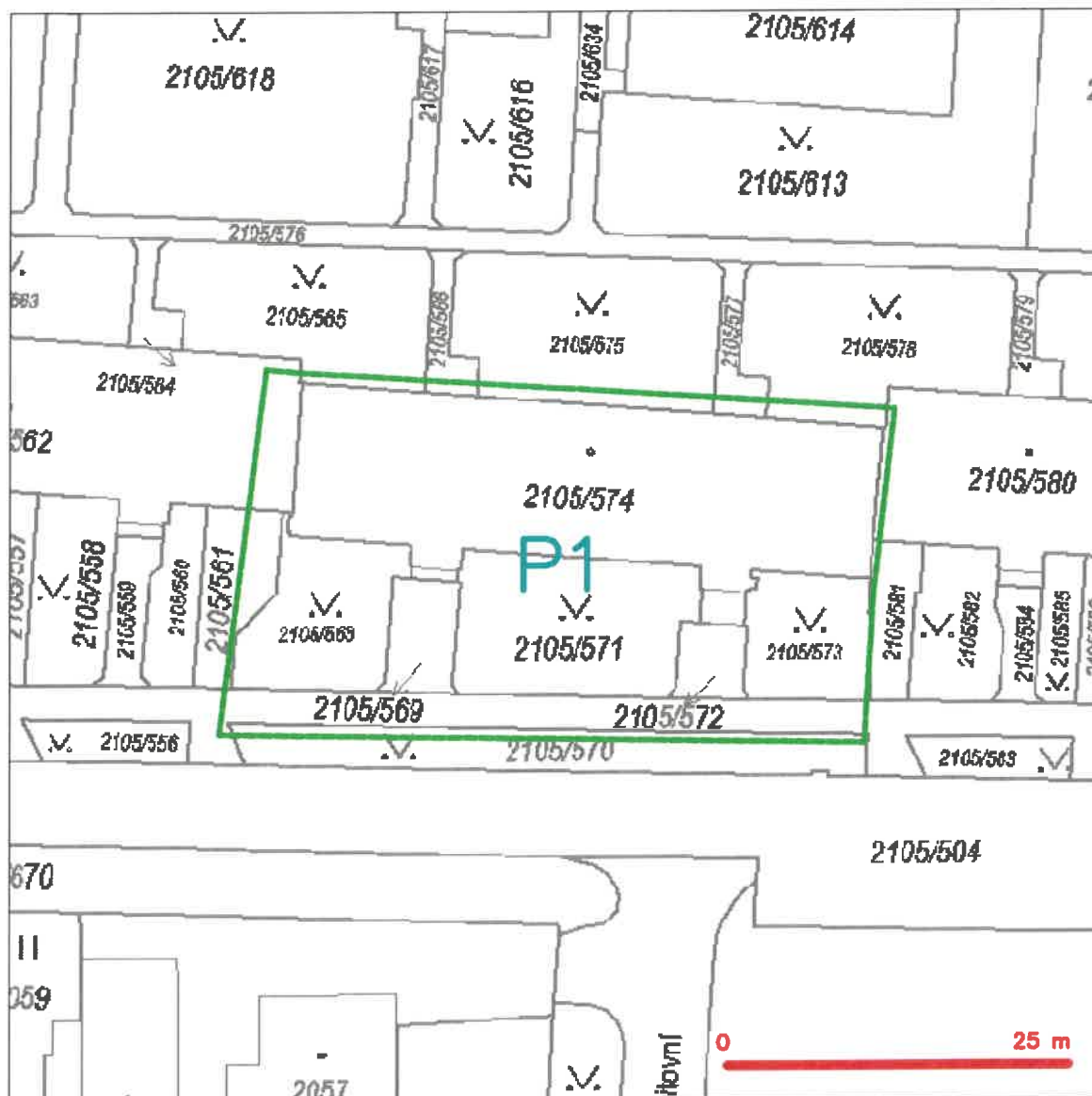
se sídlem: U studia 2253/28, 700 30 Ostrava-Zábřeh

IČ: 44797320

DIČ: CZ 44797320

kontakt: Pavla Czebe, mobil: 731 589 566, e-mail: pczebe@sitel.cz

SITUAČNÍ VÝKRES - ZÁJMOVÉ ÚZEMÍ






LEGENDA

----- hranice zájmového území k vyjádření

Kat
CETIN a.s.,
Českomoravská 2510/19, Libeň
190 00 Praha 9
DIČ: CZ04084063
102

[illegible]

hranice zdímového území k vyjádření
 NN přípojky, území s NN přípojkou CETIN
 zaměřený průběh metalizačního kabelu
 zaměřený průběh optického kabelu, HDPE trubky
 nebo průběh optického a metalizačního kabelu
 nezaměřený průběh metalizačního kabelu
 nadzemní síť čísl

-  měřicími průběhy optického kabelu, HEFCE brčky
nebo souběží optického a metalického kabelu
radiové síť, ochranné pásmo radiové síť
podzemní síť 
naprovozované síť  kolektor; kabelovod
podzemní síť cizí
síť z MV



ČD-TELEMATIKA

ASA expert a.s.
Pavla Minaříková
Lešetínská 626/24
719 00 Ostrava

Číslo jednací 3202535819

Datum 6.5.2025

Vyřizuje Tomáš Bocek

telefon +420 720 852 805

e-mail Tomas.Bocek@cdt.cz

Věc:

Vyjádření k existenci sítí elektronických komunikací - Informace o poloze

Název stavby: **Revitalizace a stavební úpravy bytového domu na ulici Moravská 11,13,Haviřov, Šumbark**

V zájmovém území určeném a vyznačeném žadatelem **se nenachází** prostředky sítí elektronických komunikací v majetku **Správy železnic s.o. ve správě ČD - Telematiky a.s.** a zájmové území nezasahuje do ochranného pásma těchto sítí dle §102 zák. č. 127/2005 Sb., o elektronických komunikacích.

Vyjádření k prostředkům sítí elektronických komunikací v majetku ČD - Telematiky a.s. nebo v majetku jiných vlastníků, kteří pověřili správou svých sítí elektronických komunikací ČD - Telematiku a.s., vám bude vyhotoveno samostatně.

Vyjádření pozbývá platnosti dne 6.5.2027

Počet příloh: 1

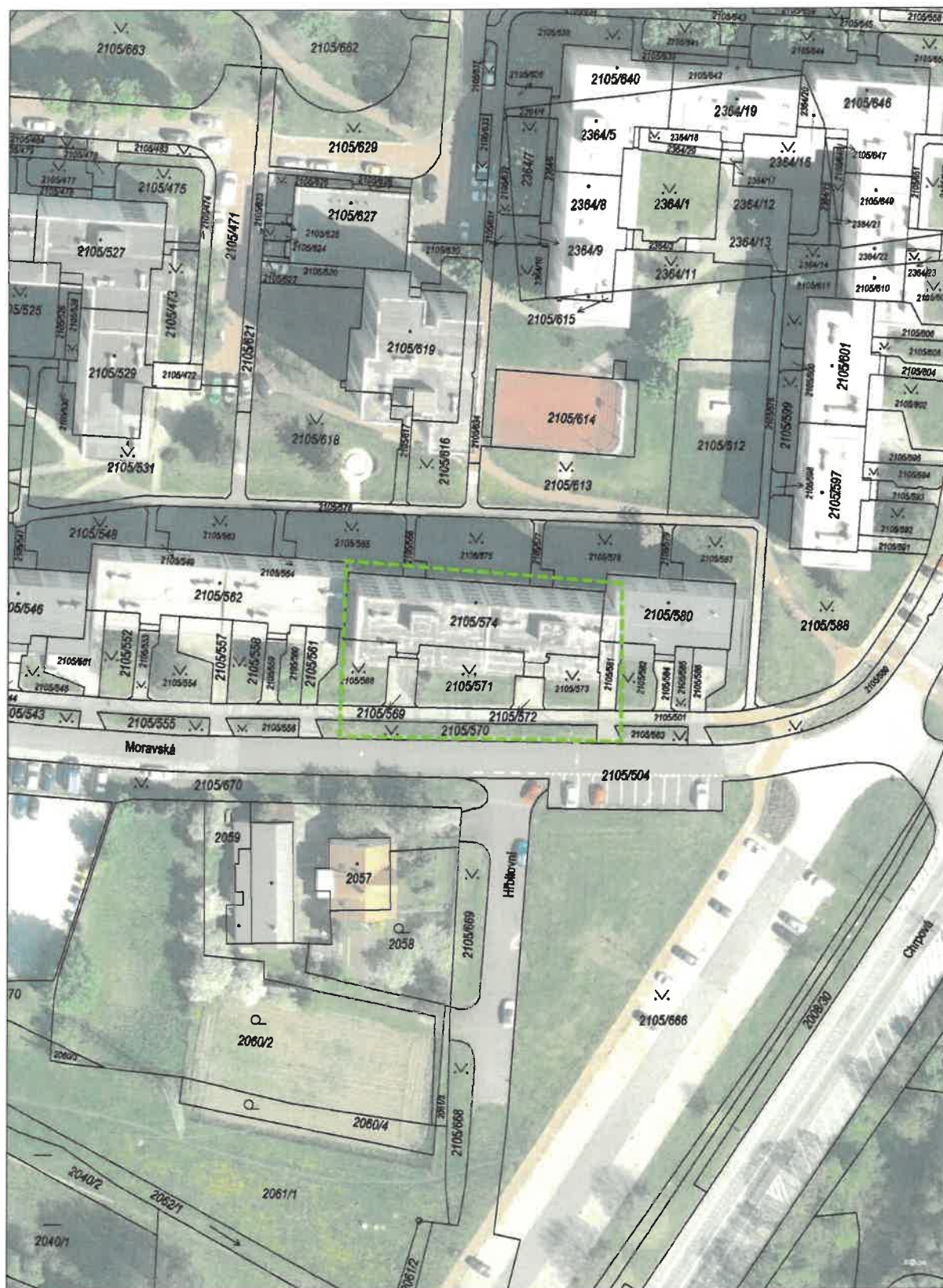
ČD - Telematika a.s.
Pernerova 2819/2a
130 00 Praha 3

Žádost je možné podávat elektronicky na vyjadreni.cdt.cz nebo e-mailem na helpdesk@cdt.cz.

www.cdt.cz

ČD - Telematika a.s. | akciová společnost | Korespondenční adresa: Pod Tábořem 369/8a | 190 00 Praha 9 | tel.: +420 972 225 555

Sídlo společnosti: Pernerova 2819/2a | 130 00 Praha 3 | IČ: 61459445 | DIČ: CZ61459445 | Vedená u Městského soudu v Praze, spisová značka B 8938



ASA expert a.s.
Pavla Minaříková
Lešetínská 626/24
719 00 Ostrava

Číslo jednací 2202535836

Datum 6.5.2025

Vyřizuje Hana Tintérová

telefon +420 728 528 775

e-mail Hana.Tinterova@cdt.cz

Věc:

Vyjádření k existenci sítí elektronických komunikací - Informace o poloze

Název stavby: **Revitalizace a stavební úpravy bytového domu na ulici Moravská 11,13,Havířov, Šumbark**

V zájmovém území určeném a vyznačeném žadatelem **se nenachází** prostředky sítí elektronických komunikací v majetku ČD - Telematiky a.s. nebo v majetku jiných vlastníků, kteří pověřili správou svých sítí elektronických komunikací ČD - Telematiku a.s. a zájmové území nezasahuje do ochranného pásma těchto sítí dle §102 zák. č.127/2005 Sb., o elektronických komunikacích.

Vyjádření k prostředkům sítí elektronických komunikací Správy železnic s.o. ve správě ČD - Telematiky a.s. vám bude vyhotoveno samostatně.

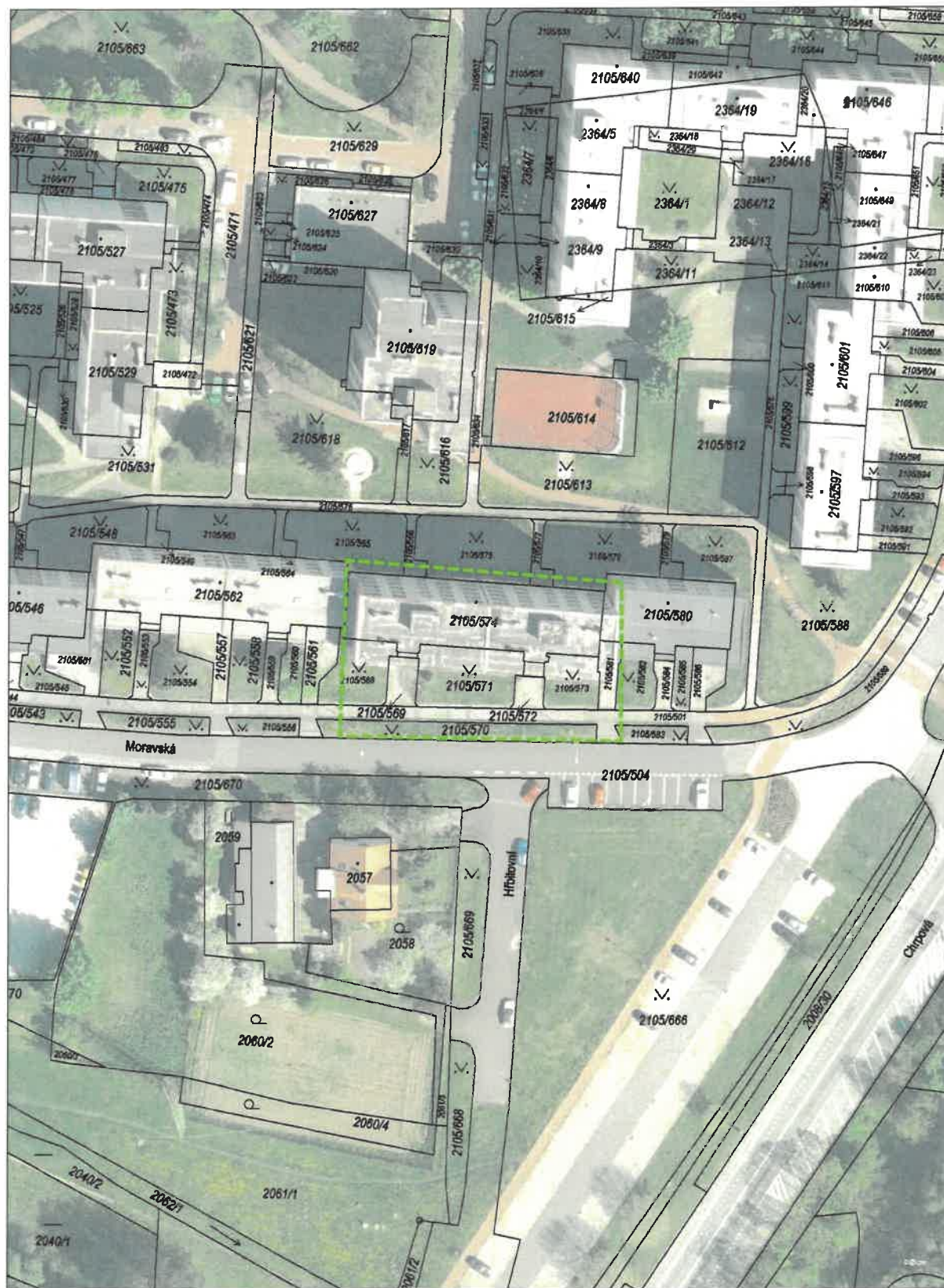
Vyjádření pozbývá platnosti dne 6.5.2027

Počet příloh: 1

ČD - Telematika a.s.
Pernerova 2819/2a
130 00 Praha 3

Žádost je možné podávat elektronicky na vyjadreni.cdt.cz nebo e-mailem na helpdesk@cdt.cz.

www.cdt.cz



ASA expert a.s.
Lešetínská 626 /24
71900 Ostrava

Váš dopis značky / ze dne	Naše značka	Vyřizuje	Místo odeslání / dne
0000161590 / 06.05.2025	UPTS/OS/396092/2025	Šárka Stašková	Praha / 20.05.2025

Věc: Vyjádření k existenci podzemních a nadzemních sítí spol. České Radiokomunikace, a.s.
Účel: Existence sítí

Akce: Revitalizace a stavební úpravy bytového domu na ulici 11,13, Havířov, Šumbark

K Vaší žádosti o vyjádření k existenci sítí Vám sdělujeme, že ve Vámi vyznačeném území nedojde ke styku s žádným podzemním ani nadzemním vedením/zařízením v naší správě.

Vyjádření o existenci našich sítí je informativní a NESLOUŽÍ pro jakoukoliv formu STAVEBNÍHO ŘÍZENÍ.

S pozdravem

Za správnost:

České Radiokomunikace a.s.
Skokanská 2117/1
169 00 Praha 6
(53)
Šárka Stašková

Šárka Stašková
Specialista ochrany sítě

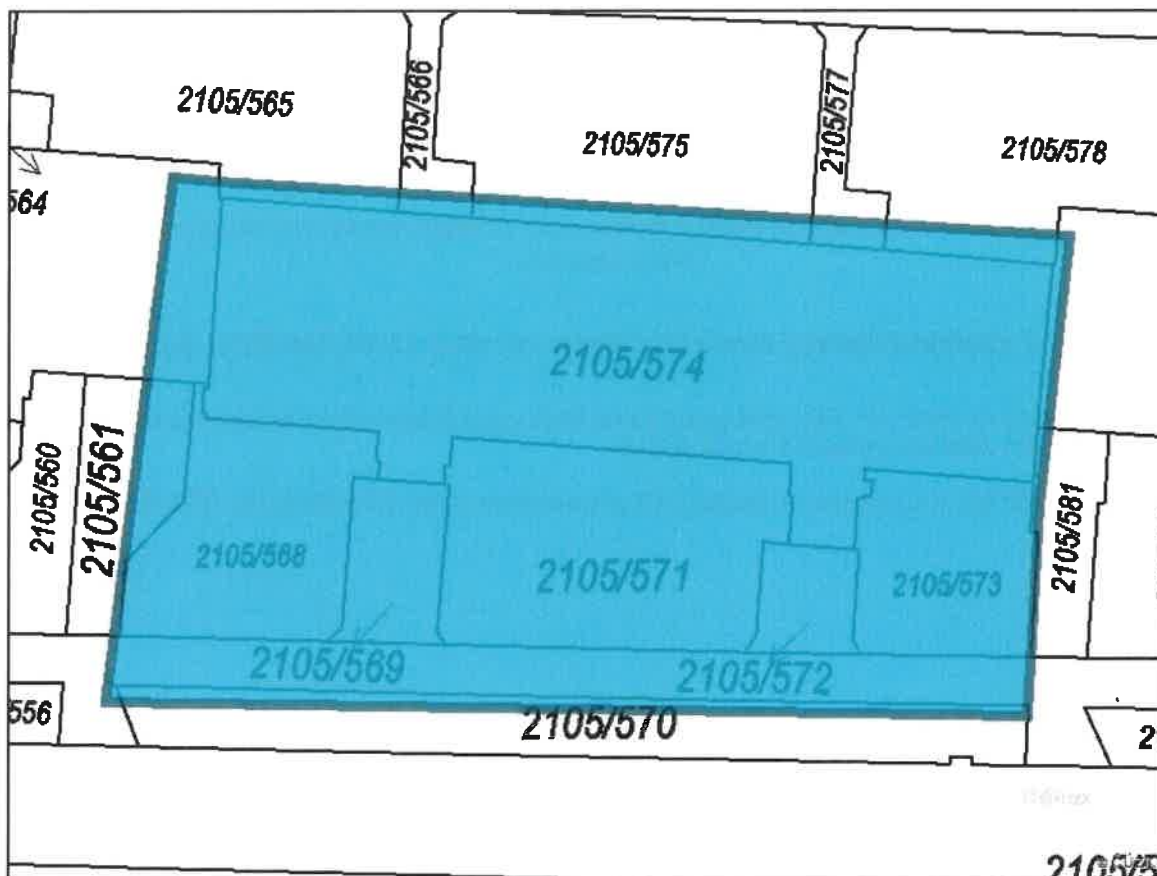
Příloha:

Platnost tohoto vyjádření je jeden rok od data vystavení, tj. do 20.05.2026

PIN: 4935

Žádost č. j. UPTS/OS/396092/2025

Zájmové území



Seznam parcel:

katastrální území: 637734 parcely:

2105/501, 2105/561, 2105/562, 2105/565, 2105/566, 2105/568, 2105/569, 2105/570, 2105/571, 2105/572, 2105/573, 2105/574, 2105/575, 2105/577, 2105/578, 2105/580, 2105/581

Poznámka: Upozorňujeme Vás, že toto stanovisko **NELZE** uplatnit pro umístění a provoz větrných elektráren.

ASA expert a.s.
Pavla Minaříková
Lešetinská 626/24
71900 Ostrava

NAŠE ZNAČKA
0102331487

VYŘÍZENO DNE
06.05.2025

Sdělení o existenci energetického zařízení, telekomunikačního zařízení nebo zařízení technické infrastruktury v majetku společnosti ČEZ Distribuce, a. s., pro akci:

Revitalizace a stavební úpravy bytového domu na ulici 11,13, Havířov, Šumbark

Vážený zákazníku,

Na základě Vaší žádosti 0102331487 ze dne 06.05.2025 Vám zasíláme sdělení o existenci energetického zařízení, telekomunikačního zařízení nebo zařízení technické infrastruktury v majetku společnosti ČEZ Distribuce, a. s., ve Vámi vymezeném zájmovém území.

Dovolujeme si Vás upozornit, že **sdělení nenahrazuje** vyjádření provozovatele distribuční soustavy k projektové dokumentaci pro řízení pro povolení stavby, k připojení nového odběru, zdroje elektrické energie nebo k navýšení rezervovaného příkonu a výkonu a s výjimkou havárií ani souhlas s činností v ochranném pásmu.

Toto sdělení je platné do 06.11.2025 a je jedním z podkladů pro zpracování projektové dokumentace, pokud je taková dokumentace zpracovávána.

V majetku ČEZ Distribuce, a. s., se na Vámi uvedeném zájmovém území nachází nebo ochranným pásmem zasahuje energetické zařízení typu:

	síť NN	síť VN	síť VVN
Podzemní síť	střet		
Nadzemní síť			

Stanice	
---------	--

V majetku ČEZ Distribuce, a. s., se na Vámi uvedeném zájmovém území nachází nebo ochranným pásmem zasahuje telekomunikační zařízení typu:

	telekomunikační zařízení
Podzemní síť	
Nadzemní síť	

Zařízení technické infrastruktury zahrnuje zejména vodovodní, kanalizační a plynové přípojky pro objekty ČEZ Distribuce a. s., a dále pak další podzemní a nadzemní zařízení sloužící pro provoz distribuční sítě. V majetku ČEZ Distribuce, a. s., se na Vámi uvedeném zájmovém území nachází nebo ochranným pásmem zasahuje zařízení technické infrastruktury:

	zařízení technické infrastruktury
Nadzemní nebo podzemní	

Energetické zařízení (mimo nadzemních sítí NN), telekomunikační zařízení a zařízení technické infrastruktury je chráněno ochranným pásmem podle § 46 zákona č. 458/2000 Sb., o podmínkách podnikání a o výkonu státní správy v energetických odvětvích a o změně některých zákonů (energetický zákon), ve znění pozdějších předpisů. Přibližný průběh tras energetických zařízení, telekomunikačního zařízení (v trase kabelového vedení může být uloženo několik kabelů energetických i komunikačních) a tras zařízení technické infrastruktury zasíláme v příloze tohoto dopisu.

V případě existence **podzemních** energetických zařízení, telekomunikačních zařízení nebo zařízení technické infrastruktury je povinností stavebníka alespoň 14 dní před započatím zemních prací požádat přes Distribuční portál na www.cezdistribuce.cz/dip nebo online formulář na www.cezdistribuce.cz/vytyceni-zarizeni o tzv.

vytyčení trasy podzemního zařízení, telekomunikačního zařízení nebo zařízení technické infrastruktury. O vytyčení lze požádat pouze na základě vydaného sdělení o existenci energetického zařízení, telekomunikačního zařízení nebo zařízení technické infrastruktury, a to (mimo havárií) nejpozději 30 dní před koncem jeho platnosti.

Dojde-li k obnažení podzemního vedení nebo k poškození energetického zařízení, telekomunikačního zařízení nebo zařízení související s telekomunikačním zařízením nebo zařízení technické infrastruktury ve vlastnictví ČEZ Distribuce, a. s., nahlaste nám prosím tuto skutečnost bezodkladně jako poruchu na bezplatnou linku 800 850 860.

Pokud uvažovaná **akce nebo činnost zasáhne do ochranného pásma** nadzemních vedení, trafostanic nebo telekomunikačních vedení, popř. bude po vytyčení zjištěno, že zasahuje do ochranného pásma podzemních energetických zařízení nebo telekomunikačního zařízení, je nutné požádat společnost ČEZ Distribuce, a. s., o souhlas s činností v ochranném pásmu. Jestliže uvažovaná akce vyvolá potřebu dílčí změny trasy vedení nebo přemístění některých prvků energetického zařízení nebo telekomunikačního zařízení včetně souvisejícího zařízení, je nutné včas společnost ČEZ Distribuce, a. s., požádat o přeložku zařízení podle § 47 energetického zákona.

Zároveň Vás upozorňujeme, že v zájmovém území se může nacházet taktéž energetické zařízení, telekomunikační zařízení nebo zařízení technické infrastruktury, které není v majetku společnosti ČEZ Distribuce, a. s.

V souvislosti s výše uvedeným si Vás dovoluujeme upozornit, že uvedené sdělení včetně jeho příloh obsahuje skutečnosti tvořící obchodní tajemství společnosti ČEZ Distribuce, a. s. Poskytnuté informace jsou dále také důvěrnými informacemi a obchodně citlivými informacemi společnosti ČEZ Distribuce, a. s. Z výše uvedených důvodů si Vás proto společnost ČEZ Distribuce, a. s., dovoluje upozornit, že s poskytnutými informacemi je potřeba nakládat dle platných právních předpisů, v opačném případě se vystavujete postihu ve smyslu platné právní úpravy. V této souvislosti si Vás dále dovoluujeme upozornit, že požadované informace nesmí být předány, sděleny, využity, zpřístupněny, či jiným způsobem postoupeny na jakoukoli třetí osobu bez předchozího prokazatelného souhlasu společnosti ČEZ Distribuce, a. s. Informace o existenci energetického zařízení, telekomunikačního zařízení a zařízení technické infrastruktury mohou být využity pouze pro účel, pro který byly vyžádány.

S pozdravem

ČEZ Distribuce, a. s.

Děčín, Děčín IV-Podmokly

Teplická 874/8

PSČ 405 02

IČ: 24729035

Přílohy

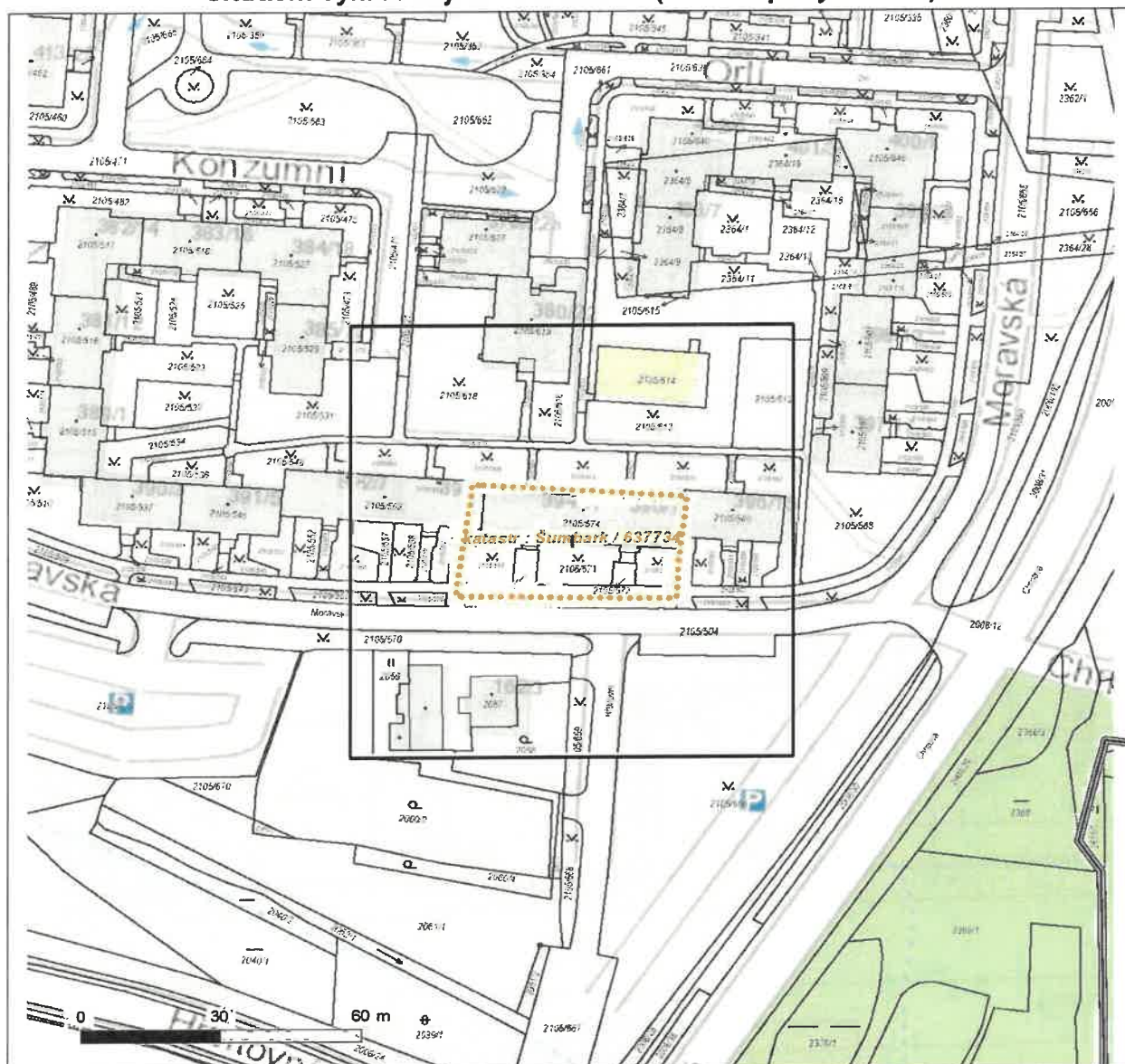
1. Situační výkres zájmového území

2. Podmínky pro provádění činností v ochranných pásmech energetických zařízení

Platí pouze se sdělením číslo 0102331487.

Zakreslené polohy zařízení v příloze jsou pouze informativní.

Situační výkres zájmového území (klad mapových listů)



Není-li zobrazena katastrální mapa, zadejte žádost znovu. Katastrální mapa je generována prostřednictvím externí WMS služby, jejíž provoz nezajišťuje společnost ČEZ Distribuce, a. s.

LEGENDA	
	Podzemní vedení NN do 1 kV
	Nadzemní vedení NN do 1 kV
	Podzemní vedení VN do 35 kV
	Nadzemní vedení VN do 35 kV
	Podzemní vedení VVN 110 kV
	Nadzemní vedení VVN 110 kV
	NN přívod odběratele
	Zařízení technické infrastruktury
	Číslo energetické vedení
	Zájmové území
	Stanice do 52 kV - stožárová
	Stanice do 52 kV - zděná
	Transformovna (nad 52 kV)
	Prohlášení investice ČEZ Distribuce
	Stanice ČEZ Distribuce ve výstavbě
	Zařízení ČEZ Distribuce ve výstavbě
	Hranice katastrálního území
	Nadzemní síť pro elektronickou komunikaci
	Podzemní síť pro elektronickou komunikaci
	HDPE trubka
	Souběhy sítí pro elektronickou komunikaci s energetickými sítěmi
	Souběh s podzemním vedením NN do 1 kV
	Souběh s nadzemním vedením NN do 1 kV
	Souběh s podzemním vedením VN do 35 kV
	Souběh s nadzemním vedením VN do 35 kV
	Souběh s podzemním vedením VVN 110 kV
	Souběh s nadzemním vedením VVN 110 kV

Platí pouze se sdělením číslo 0102331487.

Zakreslené polohy zařízení v příloze jsou pouze informativní.

Situační výkres - list 1



Není-li zobrazena katastrální mapa, zadejte žádost znovu. Katastrální mapa je generována prostřednictvím externí WMS služby, jejíž provoz nezajišťuje společnost ČEZ Distribuce, a. s.

PODMÍNKY PRO PROVÁDĚNÍ ČINNOSTÍ V OCHRANNÝCH PÁSMECH PODZEMNÍCH VEDENÍ

Ochranné pásmo podzemních vedení elektrizační soustavy do 110 kV vč. a vedení řídící, měřicí a zabezpečovací techniky je stanoveno v § 46 odst. 1 a 5 zákona č. 458/2000 Sb., o podmínkách podnikání a o výkonu státní správy v energetických odvětvích a o změně některých zákonů (energetický zákon), ve znění pozdějších předpisů, a činí:

- 1 metr po obou stranách krajního energetického kabelu
- nad 110 kV činí 3 metry po obou stranách krajního kabelu
- 0,5 metru po obou stranách krajního telekomunikačního kabelu

V ochranném pásmu podzemního vedení je podle § 46 odst. 8 a 10 energetického zákona zakázáno:

- a) zřizovat bez souhlasu vlastníka těchto zařízení stavby či umisťovat konstrukce a jiná podobná zařízení, jakož i uskláňovat hořlavé a výbušné látky,
- b) provádět bez souhlasu vlastníka zemní práce,
- c) provádět činnosti, které by mohly ohrozit spolehlivost a bezpečnost provozu těchto zařízení nebo ohrozit život, zdraví či majetek osob,
- d) provádět činnosti, které by znemožňovaly nebo podstatně znesnadňovaly přístup k těmto zařízením,
- e) vysazovat trvalé porosty a přejíždět vedení mechanismy o celkové hmotnosti nad 6 tun.

Pokud stavba nebo stavební činnost zasahuje do ochranného pásma podzemního vedení, je třeba požádat o písemný souhlas vlastníka nebo provozovatele tohoto zařízení na základě § 46 odst. 8 a 11 energetického zákona.

V ochranných pásmech podzemních energetických vedení a sítí pro elektronickou komunikaci je třeba dále dodržovat následující podmínky:

1. Dodavatel prací musí před zahájením prací zajistit vytyčení podzemního zařízení a prokazatelně seznámit pracovníky, jichž se to týká, s jejich polohou a upozornit na odchylky od výkresové dokumentace.
2. Výkopové práce do vzdálenosti 1 metr od osy (krajního) kabelu musí být prováděny ručně.
3. Zemní práce musí být prováděny v souladu s ČSN 73 6133 Návrh a provádění zemního tělesa pozemních komunikací a při zemních pracích musí být dodrženo nařízení vlády č. 591/2006 Sb., bližších minimálních požadavků na bezpečnost a ochranu zdraví při práci na staveništích.
4. Místa křížení a souběhy ostatních zařízení a staveb se zařízeními energetickými, komunikačními sítěmi pro elektronickou komunikaci nebo zařízeními technické infrastruktury musí být vyprojektovány a provedeny v souladu s platnými normami a předpisy, zejména s ČSN 33 2000-5-52, ČSN EN 50110-1, ČSN EN 50341-1, ČSN 73 6005 a PNE 33 0000-6, PNE 33 3301, PNE 34 1050.
5. Dodavatel prací musí oznámit příslušnému provozovateli distribuční soustavy zahájení prací minimálně 3 pracovní dny předem.
6. Při potřebě přejíždění trasy podzemních vedení nebo podzemních zařízení vozidly nebo mechanismy je třeba po dohodě s vlastníkem provést dodatečnou ochranu proti mechanickému poškození.
7. Manipulovat s obnaženými kabely pod napětím je možné pouze se souhlasem vlastníka. Odkryté zařízení sítě pro elektronickou komunikaci včetně ochranné trubky (HDPE apod.) musí být řádně zabezpečeno při práci i proti poškození nepovolanou osobou.
8. Před záhozem kabelové trasy musí být zástupce vlastníka kabelu / ochranné trubky vyzván ke kontrole uložení. Pokud toto organizace provádějící zemní práce neprovede, vyhrazuje si provozovatel distribuční soustavy právo nechat inkriminované místo znovu odkryt.
9. Při záhozu musí být zemina pod kabely řádně udusána, kabely zapískovány a provedeno krytí proti mechanickému poškození. Podkopané kabely sítě elektronické komunikace budou podloženy ve vzdálenosti 1,5 m a zemina pod podložním musí být řádně upěchována. Pro zavěšení kabelu nebude použito sousedních kabelů nebo potrubí. Kabelové spojky budou uloženy vodorovně na můstku. Při práci s vysazováním a podkládáním kabelů stavebník včas vyzve k přítomnosti pracovníka pověřeného společností ČEZ Distribuce, a. s.
10. Bez předchozího souhlasu je zakázáno snižovat nebo zvyšovat vrstvu zeminy nad kabelem.
11. Každé poškození zařízení provozovatele distribuční soustavy musí být okamžitě nahlášeno na bezplatnou linku ČEZ Distribuce 800 850 860, která je Vám k dispozici 24 hodin denně, 7 dní v týdnu.
12. Ukončení stavby musí být neprodleně ohlášeno příslušnému provoznímu útvaru.
13. Po dokončení stavby provozovatel distribuční soustavy nesouhlasí s vyhlášením ochranného pásma nových rozvodů, které jsou budovány, rozhodnutím příslušného správního orgánu, protože se již jedná o práce v ochranném pásmu zařízení provozovatele distribuční soustavy. Případné opravy nebo rekonstrukce na svém zařízení nebude provozovatel distribuční soustavy provádět na výjimku z ochranného pásma nebo na základě souhlasu s činností v tomto pásmu udělenými jiným subjektem.

Případné nedodržení uvedených podmínek bude řešeno příslušným stavebním úřadem nebo nahlášeno Energetickému regulačnímu úřadu jako správní delikt ve smyslu příslušného ustanovení energetického zákona spočívající v porušení zákazu provádět činnosti v ochranných pásmech dle § 46 uvedeného zákona.

Pozn.: Uvedené právní nebo technické normy jsou uvažovány v platném znění.

PODMÍNKY PRO PROVÁDĚNÍ ČINNOSTÍ V OCHRANNÝCH PÁSMECH NADZEMNÍCH VEDENÍ

Ochranné pásmo nadzemního vedení distribuční soustavy podle § 46 odst. 1 a 3 zákona č. 458/2000 Sb., o podmínkách podnikání a o výkonu státní správy v energetických odvětvích a o změně některých zákonů (energetický zákon), ve znění pozdějších předpisů, je souvislý prostor vymezený svislými rovinami vedenými po obou stranách vedení ve vodorovné vzdálenosti měřené kolmo na vedení, které činí od krajního vodiče vedení na obě jeho strany:

- a) u napětí nad 1 kV a do 35 kV včetně
 - pro vodiče bez izolace 7 metrů (resp. 10 metrů u zařízení postaveného do 31. 12. 1994, vyjma lesních průseků, kde rozsah ochranného pásma i do uvedeného data činí 7 metrů),
 - pro vodiče s izolací základní 2 metry,
 - pro závěsná kabelová vedení 1 metr;
- b) u napětí nad 35 kV do 110 kV včetně
 - pro vodiče bez izolace 12 metrů (resp. 15 metrů u zařízení postaveného do 31. 12. 1994),
 - pro vodiče s izolací základní 5 metrů;
- c) u telekomunikačního zařízení 1 metr od krajního vedení.

Poznámka: Nadzemní vedení nízkého napětí (do 1 kV) není chráněno ochranným pásmem. Při činnostech prováděných v jeho blízkosti (práce v blízkosti) je nutné dodržet vzdálenosti dané ČSN EN 50110-1.

V ochranném pásmu nadzemního vedení je podle § 46 odst. 8 a 9 energetického zákona zakázáno:

1. zřizovat bez souhlasu vlastníka těchto zařízení stavby či umisťovat konstrukce a jiná podobná zařízení, jakož i uskladňovat hořlavé a výbušné látky,
2. provádět bez souhlasu vlastníka zemní práce,
3. provádět činnosti, které by mohly ohrozit spolehlivost a bezpečnost provozu těchto zařízení nebo ohrozit život, zdraví či majetek osob,
4. provádět činnosti, které by znemožňovaly nebo podstatně znesnadňovaly přístup k těmto zařízením,
5. vysazovat chmelnice a nechávat růst porosty nad výšku 3 metry.

Pokud stavba nebo stavební činnost zasahuje do ochranného pásma nadzemního vedení, je třeba požádat o písemný souhlas vlastníka nebo provozovatele tohoto zařízení na základě § 46 odst. 8 a 11 energetického zákona.

V ochranných pásmech nadzemních energetických vedení a telekomunikačního zařízení je třeba dále dodržovat následující podmínky:

1. Při pohybu nebo pracích v blízkosti elektrického vedení se nesmí osoby, předměty, prostředky nemající povahu jeřábu přiblížit k živým částem vodičů vysokého napětí blíže než 2 metry a u vodičů velmi vysokého napětí blíže než 3 metry (dle PNE 330000-6), pokud není větší vzdálenost stanovena v jiném předpisu (např. ČSN ISO 12480-1).
2. Jeřáby a jim podobná zařízení musí být umístěny tak, aby v kterékoliv poloze byly všechny jejich části mimo ochranné pásmo vedení, a musí být zamezeno vyvrstvení lana.
3. Je zakázáno stavět budovy nebo jiné objekty a zařízení v ochranných pásmech nadzemních vedení velmi vysokého a vysokého napětí.
4. Je zakázáno provádět veškeré pozemní práce, při kterých by byla narušena stabilita podpěrných bodů (sloupů nebo stožárů).
5. Je zakázáno upevňovat antény, reklamy, ukazatele apod. pod, přes nebo přímo na stožáry elektrického vedení.
6. Dodavatel prací musí prokazatelně seznámit své pracovníky, jichž se to týká s ČSN EN 50110-1.
7. Pokud není možné dodržet body č. 1 až 4, je možné požádat příslušný provozní útvar provozovatele distribuční soustavy o další řešení (zajištění odborného dohledu pracovníka s elektrotechnickou kvalifikací dle vyhlášky č. 50/1978 Sb., resp. nařízení vlády č. 194/2022 Sb., vypnutí a zajištění zařízení, zaizolování živých částí apod.), pokud nejsou tyto podmínky již součástí jiného vyjádření ke konkrétní stavbě.
8. V případě požadavku na vypnutí zařízení po nezbytnou dobu provádění prací je nutné požádat minimálně 2 měsíce před požadovaným termínem. V případě vedení nízkého napětí je možné též požádat o zaizolování části vedení.
9. Stavba bude situována tak, aby každá její část včetně dočasných zařízení byla vzdálena nejméně 1,5 m od osy nadzemního zařízení pro elektronickou komunikaci.
10. Do vzdálenosti 1,5 metru od osy nadzemního zařízení pro elektronickou komunikaci nebudou používány mechanismy ohrožující provoz zařízení, skladován materiál, zemina, prováděny postřiky nebo jiná činnost, která by mohla ohrozit

Případné nedodržení uvedených podmínek bude řešeno příslušným stavebním úřadem nebo nahlášeno Energetickému regulačnímu úřadu jako správní delikt ve smyslu příslušného ustanovení energetického zákona, spočívající v porušení zákazu provádět činnosti v ochranných pásmech dle § 46 uvedeného zákona.

PODMÍNKY PRO PROVÁDĚNÍ ČINNOSTÍ V OCHRANNÝCH PÁSMECH ELEKTRICKÝCH STANIC

Ochranné pásmo elektrické stanice je stanoveno v § 46 odst. 1 a 6 zákona č. 458/2000 Sb., o podmínkách podnikání a o výkonu státní správy v energetických odvětvích a o změně některých zákonů (energetický zákon), ve znění pozdějších předpisů, a je vymezeno svislými rovinami vedenými ve vodorovné vzdálenosti:

- a) u venkovních elektrických stanic a dále stanic s napětím větším než 52 kV v budovách 20 metrů vně od oplocení nebo v případě, že stanice není oplocena, 20 metrů od vnějšího líce obvodového zdiva,
- b) u stožárových elektrických stanic a věžových stanic s venkovním přívodem s převodem napětí z úrovně nad 1 kV a menší než 52 kV na úroveň nízkého napětí 7 m od vnější hrany půdorysu stanice ve všech směrech,
- c) u kompaktních a zděných el. stanic s převodem napětí z úrovně nad 1 kV a menší než 52 kV na úroveň nízkého napětí 2 metry od vnějšího pláště stanice ve všech směrech,
- d) u vestavěných el. stanic 1 metr vně od obestavění.

V ochranném pásmu elektrické stanice je podle § 46 odst. 8 a 10 energetického zákona zakázáno:

- 1. zřizovat bez souhlasu vlastníka těchto zařízení stavby či umisťovat konstrukce a jiná podobná zařízení, jakož i uskladňovat hořlavé a výbušné látky,
- 2. provádět bez souhlasu vlastníka zemní práce,
- 3. provádět činnosti, které by mohly ohrozit spolehlivost a bezpečnost provozu těchto zařízení nebo ohrozit život, zdraví či majetek osob,
- 4. provádět činnosti, které by znemožňovaly nebo podstatně znesnadňovaly přístup k těmto zařízením.

Pokud stavba nebo stavební činnost zasahuje do ochranného pásma elektrické stanice, je třeba požádat o písemný souhlas vlastníka nebo provozovatele tohoto zařízení na základě § 46 odst. 8 a 11 energetického zákona.

V ochranném pásmu elektrické stanice je dále zakázáno provádět činnosti, které by mohly mít za následek ohrožení bezpečnosti a spolehlivosti provozu stanice nebo zmenšující či podstatně znesnadňující její obsluhu a údržbu a to zejména:

- 5. provádět výkopové práce ohrožující zaústění podzemních vedení vysokého a nízkého napětí nebo stabilitu stavební části el. stanice (viz podmínky pro činnosti v ochranných pásmech podzemního vedení),
- 6. skladovat či umisťovat předměty bránící přístupu do elektrické stanice nebo k rozvaděčům vysokého nebo nízkého napětí,
- 7. umisťovat antény, reklamy, ukazatele apod.,
- 8. zřizovat oplocení, které by znemožnilo obsluhu el. stanice.

Případné nedodržení uvedených podmínek bude řešeno příslušným stavebním úřadem nebo nahlášeno Energetickému regulačnímu úřadu jako správní delikt ve smyslu příslušného ustanovení energetického zákona spočívající v porušení zákazu provádět činnosti v ochranných pásmech dle § 46 uvedeného zákona.

PODMÍNKY PRO PROVÁDĚNÍ ČINNOSTÍ V OCHRANNÝCH PÁSMECH NEBO BEZPROSTŘEDNÍ BLÍZKOSTI ZAŘÍZENÍ TECHNICKÉ INFRASTRUKTURY

Ochranné pásmo zařízení technické infrastruktury činí 1 metr po obou stranách od potrubí nebo kabelu.

V ochranném pásmu zařízení technické infrastruktury je zakázáno bez souhlasu společnosti ČEZ Distribuce, a. s., provádět činnosti, které by mohly ohrozit vodárenské, plynárenské, kanalizační nebo jiné zařízení technické infrastruktury, jejich spolehlivost a bezpečnost provozu. Při provádění veškerých činností v ochranném pásmu i mimo ně nesmí dojít k poškození těchto zařízení.

V projektech v bezprostřední blízkosti zařízení technické infrastruktury je nutno dodržet vzájemné vzdálenosti inženýrských sítí dle ČSN 73 6005.



DIAMO, státní podnik
odštěpný závod Karviná
Sirotní 1145/7, Vítkovice
703 00 Ostrava

ASA expert a.s.
Pavla Minaříková
Lešetínská 626/24
719 00 Ostrava-Kunčice

Vaše značka/ze dne
2025458726/06.05.2025

Naše značka
DIAMO-D550/46847/2025

Vyřizuje/Tel.
Kopecký/596 703 418

Ostrava
2025-05-13

Vyjádření k technické infrastruktuře pro akci „Revitalizace a stavební úpravy bytového domu na ulici 11, 13, Havířov, Šumbark“ v katastrálním území Šumbark

Vážená paní,

dopisem ze dne 06.05.2025 jste nás požádala o vyjádření k technické infrastruktuře pro výše uvedenou akci, jejíž rozsah je zřejmý ze situačního zakresu zájmového území, který byl součástí Vaší žádosti.

K uvedené žádosti Vám sdělujeme, že v zájmovém území stavby se nenacházejí inženýrské sítě ani zařízení ve správě DIAMO, státní podnik, odštěpný závod Karviná.

Bytový dům je situován v území kategorizovaném jako území s možnými nahodilými výstupy metanu na povrch. K jeho revitalizaci a stavebním úpravám nemáme z hlediska nebezpečí výstupů karbonského plynu připomínky.

Dle § 19 zákona č. 44/1988 Sb., o ochraně a využití nerostného bohatství (horní zákon), ve znění pozdějších předpisů, umístění staveb a zařízení v chráněném ložiskovém území, které nesouvisí s dobýváním, může povolit příslušný orgán podle zvláštních právních předpisů jen na základě vyjádření obvodního báňského úřadu, který navrhne podmínky pro umístění, popřípadě provedení stavby nebo zařízení.

DIAMO, státní podnik, odštěpný závod Karviná vydává vyjádření k technické infrastruktuře pod zn. DIAMO-D550/46847/2025 na základě žádosti společnosti ASA expert a.s. ze dne 06.05.2025 pro akci Revitalizace a stavební úpravy bytového domu na ulici 11, 13, Havířov, Šumbark“ v katastrálním území Šumbark.



Vyjádření je platné 2 roky od data vydání v rozsahu zájmového území a pro účel uvedený žadatelem.

S pozdravem

Elektronický podpis - 19.05.2025
Certifikát autora podpisu:
Jméno: Ing. Rostislav Dudáš
IČO: NTRCZ-00002739
Vydal: PostSignum Qualified CA 4
Platnost do: 25.11.2027

Ing. Rostislav Dudáš
vedoucí odštěpného závodu



naše značka
5003317781
vyřizuje
Jaroslav Kápička
e-mail
technici@gasnet.cz
datum
06.05.2025

ASA expert a.s.
Lešetínská 626/24
71900 Ostrava

Věc:
Revitalizace a stavební úpravy bytového domu na ulici 11,13, Havířov, Šumbark
K.ú. - p.č.: Šumbark

Stavebník: ASA expert a.s., Lešetínská 626/24, 71900 Ostrava

Účel stanoviska: Informace o poloze a průběhu plynárenského zařízení

GasNet, s.r.o., jako provozovatel distribuční soustavy (PDS) a technické infrastruktury (TI), zastoupený GasNet Služby, s.r.o., vydává toto vyjádření:

TOTO VYJÁDŘENÍ SLOUŽÍ POUZE JAKO SDĚLENÍ O POLOZE A PRŮBĚHU PLYNÁRENSKÝCH ZAŘÍZENÍ A PLYNOVODNÍCH PŘÍPOJEK (dále jen PZ) V ZÁJMOVÉM ÚZEMÍ VYZNAČENÉM V PŘÍLOZE.

V zájmovém území vyznačeném v příloze tohoto vyjádření nebo jeho blízkosti se NACHÁZÍ PROVOZOVANÁ PZ ve vlastnictví nebo správě GasNet s.r.o. - viz příloha s informativní polohou PZ a informací v legendě.

Upozorňujeme, že se v zájmovém území vyznačeném v příloze tohoto vyjádření mohou nacházet PZ, která jsou ve fázi výstavby a doposud nebyla předána GasNet s.r.o. k provozování. Taktéž se v zájmovém území mohou nacházet PZ jiných vlastníků či správců, případně i dlouhodobě nefunkční/neprovozovaná PZ bez dostupných informací o jejich poloze a vlastnictví. Tato PZ NEJSOU v příloze vyznačena a NEJSOU předmětem tohoto vyjádření.

Vyjádření NELZE POUŽÍT:

- pro zahájení stavební činnosti v ochranném a bezpečnostním pásmu PZ
- pro objednání vytyčení PZ za účelem provedení stavební činnosti v ochranném a bezpečnostním pásmu PZ
- pro objednání vytyčení PZ za účelem zpracování projektové dokumentace stavby. V tomto případě žádost opakujte a zvolte důvod žádosti Předprojektová příprava stavby.
- pro povolení stavby dle zákona č. 183/2006 Sb. ve znění pozdějších (po dobu platnosti přechodných ustanovení uvedených v zákoně č. 283/2021 Sb. ve znění pozdějších předpisů);
- pro povolení stavby nebo zařízení dle zákona č. 283/2021 Sb. ve znění pozdějších předpisů;

POKUD HODLÁTE POUŽÍT POSKYTNUTÉ INFORMACE PRO ZPRACOVÁNÍ PROJEKTOVÉ DOKUMENTACE (dále jen PD) ZA ÚČELEM ZÍSKÁNÍ SOUHLASU SE STAVEBNÍ ČINNOSTÍ V OCHRANNÉM A BEZPEČNOSTNÍM PÁSMU PZ, SDĚLUJEME VÁM TYTO DALŠÍ INFORMACE:

1) O poskytnutí polohy stávajících PZ ve správě GasNet, s.r.o. v digitální podobě (dgn, dwg) lze požádat prostřednictvím služby Vektorová data, která je dostupná na <https://dpo.gasnet.cz/zadost-o-vektorova-data>. Tato služba je určena odborné veřejnosti (projekční firmy) a obcím a krajům (oblast územního plánování). Vysvětlivky k předaným podkladům jsou dostupné na: <https://www.gasnet.cz/dalsi-sluzby/pro-stavare-a-projektanty/zadost-o-vektorova-data/vysvetlivky-k-predavanym-datam>

GasNet Služby, s.r.o.
Plynárenská 499/1 · Zábřovice · 602 00 Brno · T 555 90 10 10 · www.gasnet.cz
IČ: 27935311 · DIČ: CZ27935311
Zápis do obchodního rejstříku: Krajský soud v Brně, sp. zn. C 57165, dne 26. 7. 2007
Certificate of incorporation: Regional Court in Brno, ref. number C 57165, on 26th July 2007

Zákaznická linka GasNet 555 90 10 10, info@gasnet.cz, www.gasnet.cz

2) PD, ve které budou zakreslena PZ dle poskytnutých mapových nebo elektronických podkladů, požadujeme předložit k odsouhlasení podáním žádosti na portálu Distribuce plynu online <https://dpo.gasnet.cz/zadost-o-stanovisko>. Tato povinnost je dána ustanovením zákona č. 458/2000 Sb., §68 a §69.

UPOZORNĚNÍ:

Tato podmínka platí i pro situaci, pokud vaše stavební činnost nebude vyžadovat dle zákona č. 283/2021 Sb. povolení stavebního úřadu (tzv. drobné stavby). V tomto případě je třeba dodržet ustanovení § 137 tohoto zákona, který uvádí, že při povolování, provádění, užívání a odstraňování staveb je každý povinen dodržovat mimo jiné i další právní předpisy. V plynárenství je tímto dalším předpisem zákon č. 458/2000 Sb. ve znění pozdějších předpisů a to v ustanovení § 68 a § 69.

3) PD bude vypracována ve smyslu stavebního zákona č. 283/2021 Sb. ve znění pozdějších předpisů.

4) Pokud v poskytnutých mapových podkladech naleznete informaci o PLÁNOVANÉ STAVBĚ PŘED REALIZACÍ, jedná se o situaci, kdy v zájmovém území nebo v jeho blízkosti se připravuje plynárenská stavba (rekonstrukce, nová výstavba, přeložka). V případě, že se bude jednat o připravovanou investici GasNet s.r.o., požadujeme Vaši stavbu koordinovat s naším záměrem.

5) Pokud v poskytnutých mapových podkladech naleznete informaci o PROVEDENÉ VÝSTAVBĚ, KTERÁ NENÍ UVEDENA DO PROVOZU, jedná se o situaci, kdy v zájmovém území nebo v jeho blízkosti je již vybudováno PZ, které bude v blízké době uvedeno do provozu. Na tato PZ se vztahují ochranná případně bezpečnostní pásma dle zákona č. 458/2000 Sb. ve znění pozdějších předpisů. Informace o možnosti poskytnutí digitálních dat (dgn, dwg) a podmínky výdeje získáte na adrese: <http://www.gasnet.cz/cs/zadost-o-vektorova-data/>.

6) Pokud Vaše zájmové území protíná PÁSMO Vlivu ANODOVÉHO UZEMNĚNÍ STANICE KATODICKÉ OCHRANY (SKAO), je třeba individuálního posouzení v závislosti na připravované stavbě. Je nutné podat novou žádost na <https://dpo.gasnet.cz/zadost-o-stanovisko> s důvodem žádosti Předprojektová příprava. K žádosti připojte podrobné informace o záměru stavby a její konstrukci. Obdržíte vyjádření, kde budou sděleny podrobné informace pro projednání umístění stavby v blízkosti tohoto řízení.

7) Pokud v poskytnutých mapových podkladech naleznete informaci o NEPLYNOVODNÍM ZAŘÍZENÍ (PLOCHA), jedná se o území, kde se nachází PROVOZOVANÁ PLNÍCÍ STANICE LNG STANICE nebo je zde CHRÁNĚNÝ PROSTOR PRO VÝSTAVBU LNG stanice. V tomto prostoru je nutné respektovat vzdálenost 35 m od osy zásobníku LNG, kam sahá požárně nebezpečný prostor, ve kterém není možno stavět budovy s trvalou přítomností osob. Pro posouzení stavebního záměru v menší vzdálenosti je třeba předložit k posouzení podrobnou dokumentaci takového záměru.

8) V případě potřeby dalších informací kontaktujte technika prostřednictvím Kontaktního systému <http://www.gasnet.cz/cs/kontaktni-system/> (Vyjádření o poloze sítě a k NEplynárenské stavbě).

PLYNOFIKACE NEMOVITOSTI:

Velmi si vážíme vašeho zájmu o využití zemního plynu pro váš stavební záměr.

Požadavek na připojení nového odběrného místa nebo technické změny u existujícího odběrného místa je třeba projednat prostřednictvím žádosti o připojení k distribuční soustavě. Podrobné informace naleznete na stránkách GasNet s.r.o. <https://www.gasnet.cz/cs/zakaznik/>.

V případě, že plánovaná plynifikace vyvolá rozšíření plynovodní sítě (připojení více odběrných míst), je třeba toto předem projednat s GasNet s.r.o. Podrobné informace naleznete na stránkách <https://www.gasnet.cz/cs/zadost-o-rozsireni-ds/>

PŘELOŽKA PLYNÁRENSKÉHO ZAŘÍZENÍ/ZRUŠENÍ PLYNOVODNÍ PŘÍPOJKY:

Příprava i samotné provedení přeložky jsou administrativně, finančně i časově a náročné, proto doporučujeme nejprve hledat takové řešení, kdy přeložka plynárenského zařízení nebude nutná.

Podrobnosti o procesu jsou dostupné zde: <https://www.gasnet.cz/dalsi-sluzby/pro-stavare-a-projektanty/zmena-trasy-plynovodu>

Platí pouze pro území vyznačené v příloze tohoto vyjádření a to 24 měsíců ode dne jeho vydání.



Za správnost a úplnost dokumentace předložené s žádostí včetně jejího souladu s platnými předpisy plně zodpovídá její zpracovatel. Vyjádření nenahrazuje případná další vyjádření k jiným částem stavby.

V případě další korespondence nebo jednání (např. změna stavby) uvádějte naši značku - 5003317781 a datum tohoto vyjádření. Kontakty jsou k dispozici na <https://www.gasnet.cz/cs/kontaktni-system/>.

GasNet, s.r.o.
zastoupená společností GasNet Služby, s.r.o., IČ 27935311
Jaroslav Kápička
Vedoucí zpracování externích požadavků
Odbor zpracování externích požadavků

Přílohy: Detailní zakres plynárenského zařízení



ASA expert a.s.
Lešetínská 626/24
719 00 Ostrava

Váš dopis značky
pavla.minarikova@asaexpert.cz
6.5.2025

Naše značka
PDEM DPB/2503329/Ko/796/2025

Vyřizuje/linka
Kot Tomáš/266

Paskov dne
9.5.2025

**„Revitalizace a stavební úpravy bytového domu na ulici 11, 13, Havířov, Šumbark“, –
Vyjádření k existenci sítí**

Vášim dopisem ze dne 6.5.2025 jste nás požádali o vyjádření k výše uvedené akci a svoji žádost jste doložili situací zájmové oblasti stavby.

Sdělujeme Vám, že v zájmovém území stavby se nenachází naše plynovody ani jiná zařízení v naší správě a nemáme tedy k Vaší akci připomínky.

Dále Vám sdělujeme, že z hlediska nebezpečí výstupů důlních plynů (Mapa kategorizace území OKR) se předmětná lokalita nachází v „Území s možnými nahodilými výstupy metanu na povrch“

Toto vyjádření má platnost 2 roky.

S pozdravem

Green Gas DPB, a.s.
Rudé armády 637
739 21 Paskov
10.

Ing. Vladimír Kičmer
vedoucí Divize geologických služeb
na základě plné moci ze dne 2.1.2025

Green Gas DPB, a.s., Rudé armády 637, 739 21 Paskov

IČO 00494356
DIČ CZ00494356
Zápis v obchodním rejstříku
u Krajského soudu Ostrava,
oddíl B, vložka 217

BANKOVNÍ SPOJENÍ
Komerční banka, a.s.
číslo účtu: 11504781/0100
IBAN
CZ31 0100 0000 0000 1150 4781

TELEFON
ústředna:
558 612 111
podatelna:
558 612 213

DATOVÁ SCHRÁNKA
xzzebra
E-MAIL
podatelna@dpb.cz
www.green-gas.cz





Havířovská teplárenská společnost, a.s.
Konzumní 298/6a, 736 01 Havířov - Šumbark
IČ: 61974706, DIČ: CZ61974706
zapsaná v obchodním rejstříku vedeném KS v Ostravě, oddíl B, vložka 1113

ASA expert a.s.
Pavla Minaříková
Lešetínská 626/24
71900 Ostrava

Vaše zn.
2025458726

Naše zn.
3015 - 442/2025/Li

K. Lišková Vyřizuje
K. Lišková/59694 161/liskova@htsas.cz

V Havířově dne
07. 05. 2025

Vy j á d ř e n í

Na základě Vaší žádosti o vyjádření k existenci našeho rozvodného zařízení k akci „*Revitalizace a stavební úpravy bytového domu na ulici Moravská 11,13, k. ú. Havířov - Šumbark*“ Vám sdělujeme následující stanovisko:

V uvedené lokalitě se nacházejí sekundární rozvody tepla (dále jen „zařízení pro rozvod tepelné energie“), jejichž schéma umístění Vám předkládáme v příloze tohoto vyjádření.

Pokud budou dotčeny naše sítě požadujeme dodržení níže uvedených podmínek pro provádění prací v ochranném pásmu pro rozvod tepelné energie ve smyslu zákona č. 458/2000 Sb, § 87.

Ochranné pásmo je vymezeno svislými rovinami vedenými po obou stranách zařízení na výrobu či rozvod tepelné energie ve vodorovné vzdálenosti měřené kolmo k tomuto zařízení a vodorovnou rovinou, vedenou pod zařízením pro výrobu nebo rozvod tepelné energie ve svislé vzdálenosti, měřené kolmo k tomuto zařízení a činí 2,5 m.

Kontaktní osoba správce strojního zařízení *tel. 596 494 137, mob. 602 781 989, e-mail: kabelik@htsas.cz*



Podmínky pro provádění prací v ochranném pásmu zařízení pro rozvod tepelné energie.

- a) Stavebník před zahájením stavebních prací v ochranném pásmu písemně objedná u HTS, a.s. vytýčení zařízení pro rozvod tepelné energie. V žádosti uvede žadatel naši značku (číslo jednací) uvedenou v úvodu tohoto vyjádření. Bez vytýčení a přesného určení vedení tepelného zařízení nesmí být stavební činnosti zahájeny. O provedeném vytýčení bude sepsán protokol.

Termín vytýčení je nutno dohodnout s operátorem GIS *tel. č. 596 494 162,*

mob. 725054111, e-mail: lorens@htsas.cz a to minimálně 7 dnů před požadovaným vytýčením.

- b) Případné zřizování staveniště, skladování materiálů, stavebních strojů apod. bude realizováno mimo ochranné pásmo zařízení pro rozvod tepelné energie, není-li uvedeno ve stanovisku jinak.
- c) Zajistí ochranu zařízení pro rozvod tepelné energie tak, aby nedošlo k jeho poškození. V případě nutnosti vjezdu nákladních vozidel, stavebních strojů a mechanismů, požadujeme zařízení pro rozvod tepelné energie zabezpečit před poškozením (např. překrytím silničními panely odpovídající nosnosti).
- d) Je nutno zachovat přístupové komunikace k revizi, údržbě a opravám rozvodného tepelného zařízení.
- e) Výkopové práce v ochranném pásmu tepelného zařízení budou prováděny ručně bez použití mechanizačních prostředků.
- f) V případě použití bezvýkopových technologií (např. protlaku) bude před zahájením stavební činnosti provedeno obnažení tepelného zařízení v místě křížení.
- g) Při provádění zemních prací v ochranném pásmu tepelného zařízení, vyzve stavebník odpovídající za stavební činnost operátora GIS *tel. 596 494 162* případně dispečink HTS, a.s. - *tel. 596 415 313* ke kontrole.
- h) Technologie hutnění v ochranném pásmu zařízení pro rozvod tepla bude zvolena taková, aby nedošlo k jeho poškození.
- i) Manipulace se zařízením pro rozvod tepelné energie bude prováděna za účasti zástupce HTS, a.s. V případě narušení nebo i sebemenšího poškození zařízení pro rozvod tepelné energie bude tato skutečnost neprodleně nahlášena na dispečink HTS, a.s. - *tel. 596 415 313* a zařízení společnosti HTS, a.s. bude na náklady stavebníka uvedeno do původního stavu a odsouhlaseno pracovníky společnosti HTS, a.s. ve stavebním deníku.

- j) Pracovníci provádějící stavební činnosti budou prokazatelně seznámeni s polohou zařízení pro rozvod tepelné energie, rozsahem ochranného pásma a těmito podmínkami.
- k) Stavební činnosti v ochranném pásmu zařízení pro rozvod tepelné energie je možné realizovat pouze při dodržení výše uvedených podmínek stanovených v tomto vyjádření. Nebudou-li podmínky dodrženy, budou stavební činnosti, popř. úpravy terénu prováděné v ochranném pásmu teplovodního zařízení, považovány za činnost v rozporu s příslušnými ustanoveními zákona č. 458/2000 Sb., energetický zákon, v platném znění. Za stavební činnost se považují všechny činnosti prováděné v ochranném pásmu teplovodního zařízení (tzn. i bezvýkopové technologie).

Při každé změně projektu nebo stavby je nutné požádat o nové stanovisko k této změně.

Platnost vyjádření je jeden rok od data vydání. Vyjádření je platné v rámci předmětného projektu a pro důvod vydání vyjádření stanovený žadatelem v žádosti.

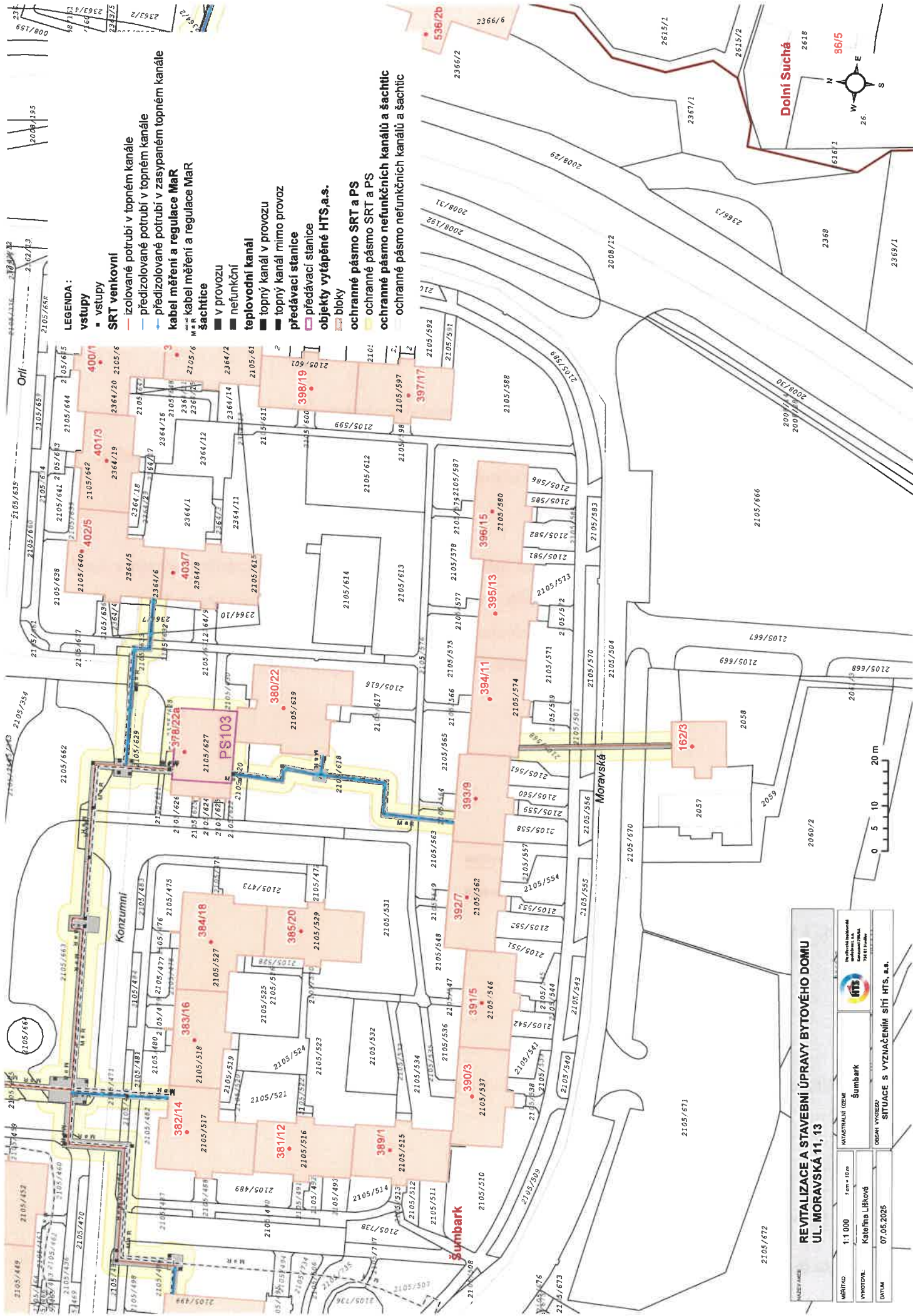
Vyjádření je vydáno pro účely: *pouze jako informace o existenci teplovodního zařízení v dané lokalitě, vyjádření neslouží jako stanovisko pro vydání povolení stavebního záměru a neslouží, jako stanovisko ke změně zdroje vytápění (ústřední topení a teplá voda).*

S pozdravem



Ing. Ladislav Moravec, Ph.D.
ředitel společnosti

Příloha: Situace teplovodního zařízení ve vlastnictví spol. HTS, a.s.



REVITALIZACE A STAVEBNÍ ÚPRAVY BYTOVÉHO DOMU
UL. MORAVSKÁ 11, 13

MAŠET/ACE	1:1 000	1 cm = 10 m	WZTAHŮ K MÍSTNOSTI (KEM)	Šumbar	OBECNÝ VÝKRES	SITUACE S VYZNAČENÍM SÍTÍ HTS, a.s.
PROJEKT	Kateřina Lišková					
DATA	07.05.2025					



HTS, a.s.

Šumbar

OBECNÝ VÝKRES

SITUACE S VYZNAČENÍM SÍTÍ HTS, a.s.

OBECNÝ VÝKRES

SITUACE S VYZNAČENÍM SÍTÍ HTS, a.s.

OBECNÝ VÝKRES

SITUACE S VYZNAČENÍM SÍTÍ HTS, a.s.

OBECNÝ VÝKRES

SITUACE S VYZNAČENÍM SÍTÍ HTS, a.s.



Pomáhat a chránit

KRAJSKÉ ŘEDITELSTVÍ POLICIE MORAVSKOSLEZSKÉHO KRAJE
odbor informačních a komunikačních technologií



Č. j. KRPT-112847-73/ČJ-2025-0700IT

Ostrava 7. května 2025
Počet stran: 2

ASA expert a.s.
Pavla Minaříková
Leštínská 626/24
71900 Ostrava

IČO: 27791891

**Revitalizace a stavební úpravy bytového domu na ulici 11,13, Havířov, Šumbark - vyjádření
k existenci inženýrských sítí**
K č. j. 2025458726

V lokalitě

Revitalizace a stavební úpravy bytového domu na ulici 11,13, Havířov, Šumbark ,

nemá, dle předložené dokumentace, odbor informačních a komunikačních technologií Ostrava ve své správě žádné podzemní ani nadzemní telekomunikační kabelové trasy.

V elektronické komunikaci Vás žádáme o **maximální využívání datových schránek, v případě mailové komunikace** používejte adresu: krpt.podatelna@pcr.cz (viz internetové stránky PČR – ekomunikace, pravidla pro příjem podání). Vaše požadavky jsou evidovány v elektronickém evidenčním systému PČR, který podléhá spisové službě dané zákonem. Žádosti je možné samozřejmě zasílat v listinné podobě poštou (vyžadujeme u dokumentací, jejichž formát přesahuje velikost formátu A3 a je u nich předpoklad výskytu sítí PČR). Součástí Vašich požadavků by měl být průvodní dopis se všemi administrativními náležitostmi.

Platnost dokumentace 2 roky.

30.dubna 24
728 99 Ostrava

www.policie.cz

Tel.: +420 974 721 279
E-mail: krpt.podatelna@pcr.cz
ID DS: n5hai7v

Vyřizuje:
Markéta Šnapková
tel: 974 721 279

Ing. Rostislav Staníček
vedoucí odboru

Ministerstvo obrany

Tychonova 1, Praha 6, PSČ 160 01, datová schránka hjaavk

Čj. MO 431639/2025-1322
Sp.zn.: 197646/2025-1322/OÚZBR

Praha 13. května 2025

ASA expert, a.s.
Pavla Minaříková
Lešetínská 626/24
719 00 Ostrava

Předběžná informace

Ministerstvo obrany, jako dotčený orgán podle § 36 zákona č. 283/2021 Sb., stavební zákon, ve znění pozdějších předpisů (dále jen „stavební zákon“), vydává podle § 174 odst. 2 stavebního zákona tuto

předběžnou informaci

k záměru „Revitalizace a stavební úpravy bytového domu na ulici 11, 13, Havířov, Šumbark“ umístěného v k.ú. Šumbark tak, jak byl doložen v písemné a grafické dokumentaci.

Ministerstvo obrany vyhodnotilo žádost společnosti ASA expert, a.s. o předběžnou informaci k záměru „Revitalizace a stavební úpravy bytového domu na ulici 11, 13, Havířov, Šumbark, k.ú. Šumbark“ z hlediska existence technické infrastruktury a ochrany zájmů Ministerstva obrany na pozemcích, na nichž má být předmětný záměr umístěn. Prověřovaný záměr se nachází ve vymezeném území (jev 102a, 119) Ministerstva obrany, nicméně po předběžném vyhodnocení záměru Ministerstvo obrany nepožaduje předložit projektovou dokumentaci k dalšímu posouzení.

Ministerstvo **neviduje** v řešeném území technickou infrastrukturu.

Ministerstvo obrany při vydání předběžné informace vycházelo z údajů uvedených žadatelem v jeho žádosti o předběžnou informaci.

Předběžná informace **pozbývá platnosti**, pokud by se dostala do rozporu s právním předpisem, který nabyl účinnosti po jejím vydání, nebo došlo-li ke změně okolností rozhodných pro její obsah. Předběžná informace je od počátku neplatná, pokud byla vydána na základě údajů nepravdivých, neúplných, zkreslených nebo žadatelem zatajených.

Kontaktní osoba: Mgr. Barbora Kieselová, tel. 973 445 789

Mgr. Barbora Kieselová
vyšší ministerský rada
oddělení ochrany územních zájmů
podepsáno elektronicky

Předmět **Re: Žádost o vyjádření k existenci sítí**
Odesílatel Šataník Petr <zr2.mpha@havirov-city.cz>
Adresát pavla.minarikova@asaexpert.cz <pavla.minarikova@asaexpert.cz>
Datum 2025-05-22 12:49

- projekt.jpg(~774 KB)
- střecha.jpg(~2,1 MB)

Dobrý den,

v domě máme v 1.NP rozvaděč propojený kabelem v plastové liště na zdi s rozvaděčem PODY. Z našeho rozvaděče je vedená kabeláž v platových lištách na zdi do 6.NP do silového tozvaděče. A kabeláž vedená v plastové liště na střechu domu, kde je dále veden v kabelovém žlabu až na kraj střechy do kamery, která je na konzoli. Vše viz příloha. Nevím jaké přesně stavební úpravy domu budete realizovat. V případě, že by se tato úprava dotkla našeho zařízení umístěného v domě, pošlete prosím dokumentaci ke stavbě a my zašleme naše stanovisko písemně podepsané panem ředitelem.

Děkuji s pozdravem

Policejní rada
Ing. Petr ŠATANÍK, MPA
2.zástupce ředitele



Městská policie Havířov
Karvinská 1a, 736 01 Havířov-Město
tel. : +420 596 813 146
mobil: +420 607 780 613
zr2.mpha@havirov-city.cz

Od: pavla.minarikova@asaexpert.cz <pavla.minarikova@asaexpert.cz>

Odesláno: čtvrtek 22. května 2025 10:25

Komu: Šataník Petr <zr2.mpha@havirov-city.cz>

Předmět: Žádost o vyjádření k existenci sítí

[E-maily z adresy pavla.minarikova@asaexpert.cz nedostáváte moc často. Přečtěte si, proč je to důležité, na <https://aka.ms/LearnAboutSenderIdentification>]

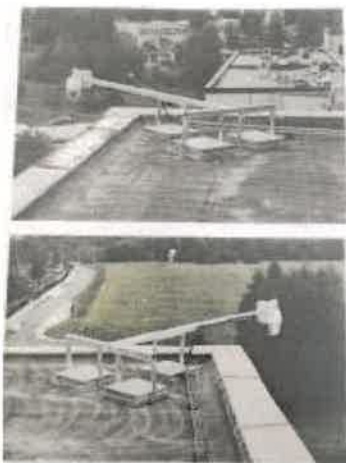
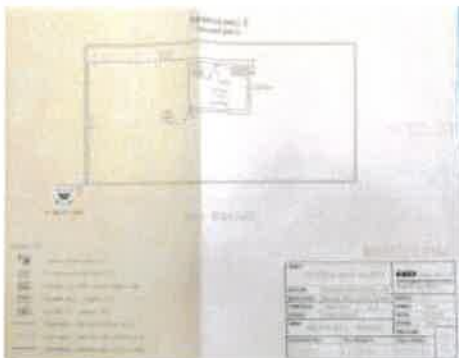
Dobrý den,

dle telefonní dohody zasílám žádost o vyjádření k existenci sítí pro stavební záměr: "Revitalizace a stavební úpravy bytového domu na ulici Moravská 11,13 Havířov Šumbark". Zasílám také mapový podklad.
Děkuji moc.

--

S přáním hezkého dne
Pavla Minaříková
obchodně-technický zástupce
ASA expert a.s.
Lešetínská 626/24, Ostrava
IČ: 27791891
tel:606706613

projekt.jpg
~774 KB



střecha.jpg
~2,1 MB

Předmět **RE: Žádost o vyjádření č. 2025458726 - Minaříková Pavla - ASA expert a.s. - (AWT č. 2025458726)**
Odesílatel Ožanová Eva <Eva.Ozanova@pkpcargointernational.com>
Adresát pavla.minarikova@asaexpert.cz <pavla.minarikova@asaexpert.cz>
Kopie Šrom Jan <Jan.Srom@pkpcargointernational.com>
Datum 2025-05-07 11:05

- AWT2025458726.pdf(~1,3 MB)

Pěkný den,

na základě elektronické žádosti č. 2025458726 ze dne 6.5.2025 o vyjádření k existenci sítí pro akci vedenou pod názvem „**Revitalizace a stavební úpravy bytového domu na ulici 11,13, Havířov, Šumbark**“ sdělujeme, že v zájmovém území k.ú. Šumbark (Karviná) 637734 na pozemku p.č. 2105/574 a na ostatních pozemcích ve vyznačeném polygonu (viz příloha) se nenachází žádné sítě ani zařízení ve vlastnictví a správě PKP CARGO INTERNATIONAL a.s.

Vydání vyjádření na hlavičkovém papíře je zpoplatněno částkou ve výši 350 Kč + DPH.

Prosíme o sdělení požadavku k vyhotovení vyjádření.

S pozdravem / Best regards

Ing. Eva Ožanová, Ph.D.

Vedoucí přípravy staveb / Chief of Building Site

Technický úsek / Technical Department

PKP CARGO INTERNATIONAL a.s.

Betonářská 580/14, 712 00 Ostrava - Muglinov

tel.: +420 596 166 438

mobil: +420 725 789 641

www.pkpcargointernational.com



PKP CARGO INTERNATIONAL a.s.

Sídlo / Registered Office: Betonářská 580/14, Muglinov, 712 00 Ostrava

IČ: 47675977, DIČ: CZ699002915

Společnost zapsaná v obchodním rejstříku pod spisovou značkou B 767 vedenou u Krajského soudu v Ostravě.

From: info@utilityreport.eu <info@utilityreport.eu>

Sent: Tuesday, May 6, 2025 8:48 AM

To: Vyjádření <vyjadreni@pkpcargointernational.com>

Subject: Žádost o vyjádření č. 2025458726 - Minaříková Pavla - ASA expert a.s. - (AWT č. 2025458726)

Dobrý den,

žádám Vás o vyjádření k technické infrastruktuře.

Důvod žádosti: Existence sítí

Název akce: Revitalizace a stavební úpravy bytového domu na ulici 11,13, Havířov, Šumbark

Žádost a případné přílohy jsou ke stažení zde:

<https://utilityreport.eu/collect/GetZipForSubjectTI?id=qswLYWlQIiMLNxsEDVRFyIQ%3D%3D>

S pozdravem

ASA expert a.s.
Pavla Minaříková
Lešetínská 626/24
71900 Ostrava
e-mail: pavla.minarikova@asaexpert.cz

(Žádost byla zaslána prostřednictvím služby MawisUtility. Pokud chcete reagovat, nepoužívejte tlačítko Odpovědět. Kontakt na žadatele naleznete výše v e-mailu.)

Zákaznické centrum služby MawisUtility
e-mail: info@mawis.eu
telefon: +420 251 618 458

Vzniká Digitální technická mapa České republiky (DTM ČR).

Přináší správcům TI nové povinnosti. Podívejte se na [webové stránky DTMČR](#), které podrobně vysvětlují problematiku z pohledu vlastníků a správců technické infrastruktury. Pořádáme **bezplatné online semináře**. Přihlásit se můžete [zde](#).

Osoba, od které je tato emailová zpráva odeslána, není oprávněna zastupovat jakoukoliv společnost, která je členem skupiny PKP CARGO INTERNATIONAL (viz seznam takových společností v části „Naše společnosti“ na webové stránce skupiny PKP CARGO INTERNATIONAL, dále jen „Společnost“), ledaže tato zpráva obsahuje v příloze kopii plné moci od Společnosti pro osobu odesílající tuto zprávu. Tato zpráva není nabídkou na uzavření smlouvy nebo přijetím nabídky, není-li v ní uvedeno jinak. Je-li tato zpráva součástí procesu vyjednávání smlouvy, bere adresát zprávy na vědomí, že z něj nelze vyvozovat povinnost Společnosti uzavřít smlouvu, a že nemůže založit jeho důvodné očekávání v uzavření smlouvy. Ukončení vyjednávání o smlouvě ze strany Společnosti v jakékoli fázi vyjednávání, a to i bez vážného důvodu, nemůže být považováno za protiprávní či umožňující vznik jakýchkoliv závazků Společnosti nebo nároků vůči Společnosti.

The sender of this e-mail message is not authorised to represent any company, which is a member of the PKP CARGO INTERNATIONAL Group (see the list of the companies in the section "Our Companies" on the web page of PKP CARGO INTERNATIONAL Group, hereinafter referred to as the "Company"), unless this report contains an attached copy of a Full Power of Attorney of the Company in respect of the sender of this e-mail message. This message does not constitute an offer to enter into a contract, not acceptance of an offer, unless indicated otherwise herein. If this message forms a part of a contract negotiation process, the addressee of the message duly takes note that that does not imply an obligation of the Company to enter into a contract and cannot establish its reasonable expectations of entering into a contract. Termination of contract negotiations on the part of the Company at any stage of the negotiations, even without providing a serious reason, cannot be considered as unlawful or enabling the emergence of any obligations of the Company or claims against the Company.

Předmět **Průběh vedení PODA - Revitalizace a stavební úpravy bytového domu na ulici 11,13, Havířov**
Odesílatel Lenka Volná <volna@poda.cz>
Adresát <pavla.minarikova@asaexpert.cz>
Datum 2025-06-17 09:48

- ASA Expert_Moravska 11_13.dwg(~54 KB)
 - ASA Expert_Moravska 11_13.dgn(~40 KB)
-

Dobrý den, paní Minaříková,

prosím, o doplnění průběhu vedení PODA do situačního výkresu, který Vám zasílám přiložen k emailu.

Volná, PODA a.s.

--

Lenka Volná

tel: 592 752 060

e-mail: volna@poda.cz

PODA a.s.

28.října 102/1168

702 00 Ostrava - Moravská Ostrava

www.poda.cz

<https://www.poda.cz/kontakty/vyjadreni-o-existenci-siti/>

Severomoravské vodovody
a kanalizace Ostrava a.s.
se sídlem 28. října 1235/169,
Mariánské Hory, 709 00 Ostrava

ASA expert a.s.
Lešetínská 626 / 24
71900 Ostrava-Kunčice

Automatický systém
Značka: 9773/V011390/2025/AUTOMAT
ID stavby: 032715

Ostrava, dne: 6.5.2025

Věc: **Revitalizace a stavební úpravy bytového domu na ulici Moravská 11,13,Havířov, Šumbark**
Stanovisko k existenci inženýrských sítí (neslouží jako stanovisko pro vydání povolení záměru)

Ve Vámi vyznačeném zájmovém území (polygonu) a přilehlém okolí se nachází zařízení v majetku, příp. v provozování SmVaK Ostrava a.s. uvedené v textu tohoto stanoviska (viz zakres řešeného území v přiloženém situačním výkrese) - dále jen "v provozování SmVaK Ostrava a.s.". Toto stanovisko slouží pouze jako informace o poloze tohoto zařízení, ochranných pásmech a jako podklad pro zpracování projektové dokumentace. Po obdržení tohoto stanoviska a zapracování uvedených podmínek do projektové dokumentace, je nutné požádat naši společnost o stanovisko k příslušnému stupni stavebního řízení či vydání souhlasu dle stavebního zákona.

Vodovodní řady

DN	Materiál	Etapa života	Provozní středisko	Ochranné pásmo od	Ochranné pásmo [m]
150	PolyVinylChlorid	V provozu	KI středisko vodovodních sítí Havířov	vnějšího líce	1,5

Podmínky týkající se přípravy stavby – kolize s vodovodem:

- Zákres dotčených zařízení v provozování SmVaK Ostrava a.s. je pouze orientační. Pokud z přiloženého zákresu vyplývá, že realizaci výše uvedené stavby dojde k dotčení zařízení v provozování SmVaK Ostrava a.s., požadujeme před zahájením projekčních prací požádat o vytyčení zařízení v provozování SmVaK Ostrava a.s. Vytyčení provede na základě objednávky příslušné středisko (viz níže).
- Na základě vytyčení požadujeme v PD stavby pevných nadzemních konstrukcí (včetně umístění HUP, pilíř el. rozvaděče, sloupky oplocení, šachty vodoměrné, kanalizační apod.), stejně jako výsadbu trvalých porostů umístit mimo ochranné pásmo vodovodního potrubí, oplocení na šířku ochranného pásma požadujeme provést rozebiratelné a bez podezdívky. Ochranná pásma jsou stanovena § 23 zákona č. 274/2001 Sb. v platném znění o vodovodech a kanalizacích pro veřejnou potřebu, příp. rozhodnutím, viz výše uvedená tabulka.
- V případě, že technicky není možné umístit předmětnou stavbu mimo výše definované ochranné pásmo, požadujeme v dalším stupni projektové dokumentace takovéto umístění zdůvodnit, vč. konkrétního rozsahu stavby (délka, šířka, technické provedení apod.) a okótování vzdálenosti mezi okrajem řešené stavby a okrajem zařízení v provozování SmVaK Ostrava a.s. V navazujícím stanovisku pak bude takovéto umístění posouzeno a budou stanoveny podmínky akceptace dané stavby v ochranném pásmu, případně bude požadována přeložka zařízení v provozování SmVaK Ostrava a.s.
- Na základě vytyčení požadujeme v místech souběhu se zařízením v provozování SmVaK Ostrava a.s. respektovat ochranné pásmo vodovodního potrubí.
- V PD požadujeme v místech křížení zařízení v provozování SmVaK Ostrava a.s. respektovat ČSN 73 6005. Vedení požadujeme uložit do PE chráničky (ochranné trubky) v šířce ochranného pásma zařízení v provozování SmVaK Ostrava a.s. Pokud dojde ke křížení se zařízením OOV (viz výše) požadujeme předložit podélný profil tohoto křížení k odsouhlasení.
- Křížení požadujeme v PD navrhnout kolmo, max. pod úhlem 45 stupňů. Křížení nebude prováděno v místě napojení vodovodních přípojek na vodovodní řad, ve vzdálenosti menší než 0,6 m od stávajících ovládacích armatur na vodovodním potrubí (šoupáků, hydrantů, domovních uzavíracích ventilů). U křížení v místě vodárenských šachet nutno respektovat vzdálenost 1,5 m.
- Při úpravě povrchu terénu v ochranném pásmu bude zachováno alespoň minimální krytí vodovodního potrubí v souladu s ČSN 73 6005 - se snižováním vrstvy zeminy nad zařízením v provozování SmVaK Ostrava a.s. neousouhlasíme. V případě nutnosti navýšit terén nad zařízením v provozování SmVaK Ostrava a.s., požadujeme v navazující projektové dokumentaci doložit zdůvodnění a doplnit předkládanou

Značka: 9773/V011390/2025/AUTOMAT

projektovou dokumentaci statickým posudkem obsahujícím jednoznačný závěr, že během realizace navýšování terénu a po jeho dokončení nebude dotčené zařízení v provozování ohroženo nebo dokonce poškozeno. Na základě takto doplněné projektové dokumentace budou sděleny podmínky akceptace navýšení terénu, případně bude vyžadována přeložka zařízení v provozování SmVaK Ostrava a.s. U přípojek k liniovým stavbám v místě souběhu se zařízení v provozování SmVaK Ostrava a.s. požadujeme dodržet odstupovou vzdálenost dle zákona č. 274/2001 Sb. v platném znění, viz výše.

- U přípojek k liniovým stavbám v místech křížení dodržet svislou vzdálenost dle ČSN 73 6005 a současně § 12 zákona č. 274/2001 Sb. o vodovodech a kanalizacích v platném znění.
- V případě řešení inženýrských sítí nebo přípojek za pomoci protlaku požadujeme do projektové dokumentace uvést následující podmínku „Přesnou hloubku uložení vodovodu nutno ověřit ručně kopanou sondou za účasti zástupců SmVaK Ostrava a.s. (kontakty viz výše), které je nutné přizvat také ke kontrole zápchové jámy před zpětným zásypem, pokud došlo během těchto prací k obnažení zařízení v provozování SmVaK Ostrava a.s. O provedených kontrolách bude proveden písemný zápis do stavebního deníku předmětné stavby.“ Bez uvedených kontrol nebude vydáno stanovisko pro kolaudaci, případně pro uvedení stavby do trvalého provozu.
- Celková konstrukční vrstva nových zpevněných ploch v místech kolize s vodovodem (včetně jeho ochranného pásma) nepřesáhne 40 cm a v průběhu výstavby se nesníží stávající krytí vodovodního potrubí o více než 40 cm.
- Obrubníky zpevněných ploch požadujeme (v místech souběhu obrubníků a zařízení v provozování SmVaK Ostrava a.s.) osadit min. 0,5 m od líce stěny potrubí zařízení v provozování SmVaK Ostrava a.s.
- V případě nedodržení předchozích bodů tohoto stanoviska může být po předložení projektové dokumentace požadováno řešení kolize přeložkou vodovodu, příp. výměny potrubí vodovodu v původní trase z materiálu tvárná litina. Realizaci přeložky v tomto případě provádí v souladu s § 24 zákona č. 274/2001 Sb. v platném znění investor stavby, která potřebu přeložky vyvolala.
- V místě kolize přivaděče pitné vody a nově navržené komunikace požadujeme navrhnout technické opatření, které vyloučí vliv dopravního zatížení zpevněných ploch (komunikace) na stávající potrubí přivaděče pitné vody, viz výše. Požadujeme navrhnout technické řešení kolize a zajištění přivaděče proti poškozování (vzhledem ke změně zatížení a následného pojiždění) tak, aby nedošlo k ohrožení životnosti přivaděče. Upozorňujeme, že u navrženého technického řešení může být ze strany SmVaK Ostrava a.s. požadováno podložit návrh řešení statickým výpočtem provedeným autorizovaným statikem.
- Upozorňujeme, že upravené zpevněné plochy a komunikace musí být konstrukčně provedené s dostatečnou únosností a šířkou pro jezd vozidel SmVaK Ostrava a.s.
- V případě, že je vodovodní potrubí převedeno (v místě křížení s vodním tokem apod.) shybku, požadujeme shybku zachovat a respektovat.
- Upozorňujeme, že po předložení konkrétního stavebního záměru nevylučujeme, že bude požadováno provedení přeložky zařízení v provozování SmVaK Ostrava a.s., příp. bude požadováno řešení vzniklé kolize Dohodou o činnosti v ochranném pásmu vodního díla, a to před vydáním závazného stanoviska pro povolení stavby.
- Upozorňujeme, že v případě řešení rekonstrukce mostní konstrukce, na které je umístěno zařízení v provozování SmVaK Ostrava a.s., nevylučujeme možnost požadavku na přeložku tohoto vodovodu.
- V případě realizace záměru převodu (prodeje) pozemku, na kterém se nachází stávající zařízení v provozování SmVaK Ostrava a.s. požadujeme do smlouvy o převodu (prodeji) uvést informace o existenci našeho zařízení a informace o povinnostech z této existence plynoucích. Předávající informuje nabývacího (prodávající informuje kupujícího), že uvedené zařízení umístěné na řešeném pozemku má ve smyslu § 23 odst. 3 písmeno z. č. 274/2001 Sb., stanoveno ochranné pásmo, ve kterém se činnosti vyjmenované v § 23 odst. 5 citovaného zákona mohou vykonávat pouze se souhlasem vlastníka vodovodu. Předávající (prodávající) dále informuje nabývacího (kupujícího), že podle § 7 odst. 1 citovaného zákona, za účelem udržování vodovodu v dobrém stavebním stavu má její vlastník (provozovatel) právo vstupovat na cizí pozemky nebo stavby, na nichž nebo pod nimiž se vodovod nachází.

Vodovodní, příp. kanalizační přípojky

Podmínky týkající se přípravy stavby – kolize s vodovodní, příp. s kanalizační přípojkou:

- Při souběhu s vodovodní, resp. kanalizační přípojkou, příp. s vnitřním vodovodem, s vnitřní kanalizací dodržet odstupovou vzdálenost dle ČSN 73 6005 a současně respektovat § 12 zákona č. 274/2001 Sb. o vodovodech a kanalizacích, v platném znění.
- Při křížení dodržet svislou vzdálenost dle ČSN 73 6005 a současně respektovat § 12 zákona č. 274/2001 Sb. o vodovodech a kanalizacích, v platném znění.
- V případě, že při souběhu vodovodní a kanalizační přípojky, případně vnitřního vodovodu, vnitřní kanalizace nelze dodržet § 12 zákona č. 274/2001 Sb. v platném znění požadujeme dodržet odstupovou vzdálenost min. 1,5 m (mezi okraji potrubí přípojek, ev. vnitřních vodovodů, vnitřních kanalizací).
- Při kolizi s vodovodní přípojkou nutno respektovat ČSN 75 5411, při kolizi s kanalizační přípojkou nutno respektovat ČSN 75 6101.
- Přípojka je v majetku majitele připojované nemovitosti (pozemku, stavby). O přesnou polohu přípojky nutno požádat vlastníka přípojky.
- Pokud bude řešena demolice objektu je investor povinen zajistit odpojení všech případných přípojek (vody,

Značka: 9773/V011390/2025/AUTOMAT

případně kanalizace) před samotnou demolicí. Odpojení přípojky bude provedeno v místě napojení na hlavní řad. PD musí obsahovat způsob řešení odpojení přípojek.

Kanalizační stoky

Profil	Materiál	Etapa života	Provozní středisko	Ochranné pásmo
300	Beton	V provozu	středisko kanalizačních sítí Haviřov	2,5
400	Beton	V provozu	středisko kanalizačních sítí Haviřov	2,5
200	Kamenina	V provozu	středisko kanalizačních sítí Haviřov	2,5

Podmínky týkající se přípravy stavby – kolize s kanalizací:

- Zákres dotčených zařízení v provozování SmVaK Ostrava a.s. je pouze orientační. Pokud z přiloženého záznamu vyplývá, že realizací výše uvedené stavby dojde k dotčení zařízení v provozování SmVaK Ostrava a.s., požadujeme před zahájením projekčních prací požádat o vytyčení zařízení v provozování SmVaK Ostrava a.s. Vytyčení provede na základě objednávky příslušné středisko (viz níže).
- Na základě vytyčení požadujeme v PD stavby pevných nadzemních konstrukcí (včetně umístění HUP, pilíř el. rozvaděče, sloupky oplocení, šachty vodoměrné, kanalizační apod.), stejně jako výsadbu trvalých porostů umístit mimo ochranné pásmo kanalizačního potrubí, oplocení na šířku ochranného pásma požadujeme provést rozebiratelné a bez podezdívky. Ochranná pásma jsou stanovena § 23 zákona č. 274/2001 Sb. v platném znění o vodovodech a kanalizacích pro veřejnou potřebu, viz výše uvedená tabulka.
- Na základě vytyčení požadujeme v místech souběhu se zařízením v provozování SmVaK Ostrava a.s. respektovat ochranné pásmo kanalizačního potrubí a umístit stavbu mimo toto ochranné pásmo.
- V případě, že technicky není možné umístit předmětnou stavbu mimo výše definované ochranné pásmo, požadujeme v dalším stupni projektové dokumentace takovéto umístění zdůvodnit, vč. konkrétního rozsahu stavby (délka, šířka, technické provedení apod.) a okótování vzdálenosti mezi okrajem řešené stavby a okrajem zařízení v provozování SmVaK Ostrava a.s. V navazujícím stanovisku pak bude takovéto umístění posouzeno a budou stanoveny podmínky akceptace dané stavby v ochranném pásmu, případně bude požadována přeložka zařízení v provozování SmVaK Ostrava a.s.
- Při úpravě povrchu terénu v ochranném pásmu bude zachováno alespoň minimální krytí kanalizačního potrubí v souladu s ČSN 73 6005 - se snižováním vrstvy zeminy nad zařízením v provozování SmVaK Ostrava a.s. nesouhlasíme. V případě nutnosti navýšit terén nad zařízením v provozování SmVaK Ostrava a.s., požadujeme v navazující projektové dokumentaci doložit zdůvodnění a doplnit předkládanou projektovou dokumentaci statickým posudkem obsahujícím jednoznačný závěr, že během realizace navýšování terénu a po jeho dokončení nebude dotčené zařízení v provozování ohroženo nebo dokonce poškozeno. Na základě takto doplněné projektové dokumentace budou sděleny podmínky akceptace navýšení terénu, případně bude vyžadována přeložka zařízení v provozování SmVaK Ostrava a.s.
- U přípojek k liniovým stavbám v místě souběhu se zařízením v provozování SmVaK Ostrava a.s. požadujeme dodržet odstupovou vzdálenost dle zákona č. 274/2001 Sb. v platném znění, viz výše.
- U přípojek k liniovým stavbám v místech křížení dodržet svislou vzdálenost dle ČSN 73 6005 a současně § 12 zákona č. 274/2001 Sb. o vodovodech a kanalizacích v platném znění.
- V PD požadujeme v místech křížení zařízení v provozování SmVaK Ostrava a.s. respektovat ČSN 73 6005. Vedení požadujeme uložit do PE chráničky (ochranné trubky) s přesahem 1,5m od okrajů potrubí v provozování SmVaK Ostrava a.s. oboustranně.
- Křížení požadujeme v PD navrhnout kolmo, max. pod úhlem 45 stupňů.
- Při návrhu trasy požadujeme respektovat následující odstupové vzdálenosti od koncových revizních šachet na kanalizaci, a také v místě křížení kanalizace v blízkosti šachet, a to na základě hloubky dna příslušné šachty:
 - při hloubce šachty do 2,5 m včetně odstup min. 1,0 m a více od vnějšího líce šachty,
 - při hloubce šachty od 2,51 m do 3,0 m včetně požadujeme odstup min. 1,5 m a více od vnějšího líce šachty,
 - při hloubce šachty od 3,01 m do 3,5 m včetně požadujeme odstup min. 2,0 m a více od vnějšího líce šachty,
 - při větších hloubkách šachet než 3,5 m požadujeme odstup min. 2,5 m a více od vnějšího líce šachty.
- V místě křížení budou přípojky uloženy do chráničky (ochranné trubky) v šířce ochranného pásma zařízení v provozování SmVaK Ostrava a.s. (viz výše).
- V případě řešení inženýrských sítí nebo přípojek za pomoci protlaku požadujeme do projektové dokumentace uvést následující podmínku „Přesnou hloubku uložení kanalizace nutno ověřit ručně kopanou sondou za účasti zástupců SmVaK Ostrava a.s. (kontakty viz výše), které je nutné přizvat také ke kontrole

Značka: 9773/V011390/2025/AUTOMAT

zápichové jámy před zpětným zásypem, pokud došlo během těchto prací k obnažení zařízení v provozování SmVaK Ostrava a.s. O provedených kontrolách bude proveden písemný zápis do stavebního deníku předmětné stavby. Bez uvedených kontrol nebude vydáno stanovisko pro kolaudaci, případně pro uvedení stavby do trvalého provozu.

- Obrubníky zpevněných ploch požadujeme (v místech souběhu obrubníků a zařízení v provozování SmVaK Ostrava a.s.) osadit min. 0,5 m od líce stěny potrubí zařízení v provozování SmVaK Ostrava a.s.
- Upozorňujeme investora stavby, že upravené zpevněné plochy a komunikace musí být konstrukčně provedené s dostatečnou únosností a šířkou pro pojezd čistících vozidel SmVaK Ostrava a.s., což jsou třínápravová nákladní vozidla s celkovou hmotností až 26 tun.
- V případě, že se v zájmovém území nachází stávající výustní objekt, požadujeme jej zachovat v provozuschopném stavu.
- Upozorňujeme, že po předložení konkrétního stavebního záměru nevylučujeme, že bude požadováno provedení přeložky zařízení v provozování SmVaK Ostrava a.s., příp. bude požadováno řešení vzniklé kolize Dohodou o činnosti v ochranném pásmu vodního díla, a to před vydáním závazného stanoviska pro povolení stavby.
- Upozorňujeme, že v případě řešení rekonstrukce mostní konstrukce, na které je umístěno zařízení v provozování SmVaK Ostrava a.s., nevylučujeme možnost požadavku na přeložku této kanalizace.
- Upozorňujeme, že případné odvedení dešťových vod požadujeme přednostně řešit mimo zařízení v provozování SmVaK Ostrava a.s.
- V případě realizace záměru převodu (prodeje) pozemku, na kterém se nachází stávající zařízení v provozování SmVaK Ostrava a.s. požadujeme do smlouvy o převodu (prodeji) uvést informace o existenci našeho zařízení a informace o povinnostech z této existence plynoucích. Předávající informuje nabyvajícího (prodávající informuje kupujícího), že uvedené zařízení umístěné na řešeném pozemku má ve smyslu § 23 odst. 3 písmeno z. č. 274/2001 Sb., stanoveno ochranné pásmo, ve kterém se činnosti vyjmenované v § 23 odst. 5 citovaného zákona mohou vykonávat pouze se souhlasem vlastníka kanalizace. Předávající (prodávající) dále informuje nabyvajícího (kupujícího), že podle § 7 odst. 1 citovaného zákona, za účelem udržování kanalizace v dobrém stavebním stavu má její vlastník (provozovatel) právo vstupovat na cizí pozemky nebo stavby, na nichž nebo pod nimiž se kanalizace nachází.

Vodovodní, příp. kanalizační přípojky

Podmínky týkající se přípravy stavby – kolize s vodovodní, příp. s kanalizační přípojkou:

- Při souběhu s vodovodní, resp. kanalizační přípojkou, příp. s vnitřním vodovodem, s vnitřní kanalizací dodržet odstupovou vzdálenost dle ČSN 73 6005 a současně respektovat § 12 zákona č. 274/2001 Sb. o vodovodech a kanalizacích, v platném znění.
- Při křížení dodržet svislou vzdálenost dle ČSN 73 6005 a současně respektovat § 12 zákona č. 274/2001 Sb. o vodovodech a kanalizacích, v platném znění.
- V případě, že při souběhu vodovodní a kanalizační přípojky, případně vnitřního vodovodu, vnitřní kanalizace nelze dodržet § 12 zákona č. 274/2001 Sb. v platném znění požadujeme dodržet odstupovou vzdálenost min. 1,5 m (mezi okraji potrubí přípojek, ev. vnitřních vodovodů, vnitřních kanalizací).
- Při kolizi s vodovodní přípojkou nutno respektovat ČSN 75 5411, při kolizi s kanalizační přípojkou nutno respektovat ČSN 75 6101.
- Přípojka je v majetku majitele připojované nemovitosti (pozemku, stavby). O přesnou polohu přípojky nutno požádat vlastníka přípojky.
- Pokud bude řešena demolice objektu je investor povinen zajistit odpojení všech případných přípojek (vody, případně kanalizace) před samotnou demolici. Odpojení přípojky bude provedeno v místě napojení na hlavní řad. PD musí obsahovat způsob řešení odpojení přípojek.

Značka: 9773/V011390/2025/AUTOMAT

Projektovou dokumentaci jakékoliv stavby zasahující do ochranného pásma výše uvedeného stávajícího zařízení v provozování SmVaK Ostrava a.s. (včetně okótování vzdáleností mezi navrženou stavbou a vnějším lícem tohoto zařízení) požadujeme předložit k odsouhlasení formou nové žádosti o stanovisko.

SmVaK Ostrava a.s. preferuje projektové dokumentace v elektronické podobě ve formátu PDF, nicméně, upozorňujeme, že takto předkládaná projektová dokumentace musí být přehledná, čitelná v odpovídajícím měřítku, s řádným popisem všech stavebních objektů, které jsou v ní řešeny. Musíme Vás v této souvislosti upozornit, že pokud elektronicky předložená projektová dokumentace bude nepřehledná, nesrozumitelná, bez odpovídajících popisků, legendy, technické zprávy a nebude obsahovat popis všech řešených stavebních objektů, nebude možné se k ní korektně vyjádřit. V takovémto případě, bude proto žádost vrácena zpět a bude požadováno zaslání projektové dokumentace formou nové žádosti v odpovídající kvalitě a obsahu, třeba i v papírové podobě.

V případě, že technicky není možné umístit předmětnou stavbu mimo výše definované ochranné pásmo, požadujeme v dalším stupni projektové dokumentace takovéto umístění zdůvodnit, vč. konkrétního rozsahu stavby (délka, šířka, technické provedení apod.) a okótování vzdáleností mezi okrajem řešené stavby a okrajem zařízení v provozování SmVaK Ostrava a.s. V navazujícím stanovisku pak bude takovéto umístění posouzeno a budou stanoveny podmínky akceptace dané stavby v ochranném pásmu, případně bude požadována přeložka zařízení v provozování SmVaK Ostrava a.s.

Upozorňujeme, že v případě stávajícího odběru (stávajícího napojení) toto vyjádření neřeší případné navýšení odběru pitné vody a navýšení množství vypouštěných odpadních vod (splaškové, dešťové), včetně změny jejich kvality.

Pokud bude předmětem stavebního záměru navýšení potřeb vody, resp. množství odváděných odpadních vod, tak požadujeme v předložené projektové dokumentaci uvést stávající potřeby vody, resp. množství odváděných odpadních vod, včetně předpokládané nové potřeby vody, resp. předpokládaného nového množství vypouštěných odpadních vod. Uvedené bude předloženo spolu s hydrotechnickým posouzením stávající přípojky vody, příp. kanalizace, ze kterého bude jednoznačně vyplývat, jestli při změně potřeb jsou stávající přípojky kapacitně vyhovující. Pokud projektová dokumentace nebude toto řešit, upozorňujeme, že nebude brán zřetel na případné stížnosti na tlak a množství dodávané pitné vody, resp. na problémy s odkanalizováním.

Pokud v rámci výše uvedené stavby je uvažováno se změnou způsobu likvidace dešťových vod, upozorňujeme, že s napojením do kanalizace v majetku, případně v provozování SmVaK Ostrava a.s. nesouhlasíme. Pokud je v současné době dešťová voda z řešeného objektu odvedena do kanalizace v majetku, případně v provozování SmVaK Ostrava a.s., pak požadujeme, aby předložená projektová dokumentace obsahovala zakres stávajících dešťových kanalizací a uvedení stávajícího množství odváděných dešťových vod. Pokud má po realizaci záměru dojít k navýšení vypouštěného množství dešťových vod do kanalizace v majetku či provozování SmVaK Ostrava a.s., tak s tímto záměrem nebudeme souhlasit a bude požadováno řešit likvidaci dešťových vod mimo kanalizace v majetku či provozování SmVaK Ostrava a.s.

Upozorňujeme, že toto stanovisko neřeší napojení na zařízení v provozování SmVaK Ostrava a.s. (vodovod, kanalizace).

Platnost tohoto stanoviska je 1 rok.

Severomoravské vodovody
a kanalizace Ostrava a.s.
28. října 1235/169, Mariánské Hory,
709 00 Ostrava 39

Ing. Lumír Pavelek
vedoucí technického odboru

Příloha: situace Vámi vyznačeného zájmového území
orientační zakres zařízení

Značka: 9773/V011390/2025/AUTOMAT

Kontakty na vytyčení:

Za účelem vytyčení zařízení v majetku, v provozování SmVaK Ostrava a.s. kontaktujte středisko vodovodních sítí Frýdek Místek - tel.: 558 402 143, 558 402 128
středisko vodovodních sítí Třinec - tel.: 558 325 269
středisko vodovodních sítí Havířov - tel.: 596 384 111
středisko vodovodních sítí Opava - tel.: 553 699 131
středisko vodovodních sítí Nový Jičín - tel.: 556 779 225, 556 779 221, 556 779 250
středisko vodovodních sítí Bílovec - tel.: 556 410 015
středisko OOV Krásné Pole - tel.: 596 942 023
středisko OOV Sviadnov - tel.: 558 441 051
středisko kanalizačních sítí Frýdek Místek - tel.: 558 639 143
středisko kanalizačních sítí Karviná - tel.: 596 317 962
středisko kanalizačních sítí Havířov - tel.: 596 831 023
středisko kanalizačních sítí Český Těšín - tel.: 558 737 077
středisko kanalizačních sítí Nový Jičín - tel.: 556 779 268, 556 779 257
středisko kanalizačních sítí Opava - tel.: 553 616 665
středisko kanalizačních sítí Bruntál - tel.: 737 224 615
středisko ČOV Frýdek Místek - tel.: 558 639 149
středisko ČOV Karviná - tel.: 596 312 428
středisko ČOV Havířov - tel.: 603 280 684
středisko ČOV Třinec - tel.: 558 330 261
středisko ČOV Nový Jičín - tel.: 603 489 105
středisko ČOV Opava - tel.: 553 616 665

Za účelem získání informací (vytyčení) o projektovaném zařízení kontaktujte investora (budoucího majitele) daného zařízení.

Předmět **Re: Žádost o vyjádření č. 2025458726 - Minaříková Pavla - ASA expert a.s. - (Y52373 č. 2025458726)**
Odesílatel Ing. Andrea Pouchlá - ŠumbarkNET s.r.o. <kancelar@sumbark.net>
Adresát <pavla.minarikova@asaexpert.cz>
Datum 2025-06-03 10:08

Dobrý den,

V dané lokalitě se naše síť nenachází.

S pozdravem a přáním hezkého dne

Ing. Andrea Pouchlá
Obchodní zástupce

Tel: +420 775 751 241
e-mail: kancelar@sumbark.net
web: www.sumbark.net web: www.yellowpoint.cz



6. 5. 2025 v 8:47, info@utilityreport.eu:

Dobrý den,

žádám Vás o vyjádření k technické infrastruktuře.

Důvod žádosti: Existence sítí

Název akce: Revitalizace a stavební úpravy bytového domu na ulici 11,13, Havířov, Šumbark

Žádost a případné přílohy jsou ke stažení zde:

<https://utilityreport.eu/collect/GetZipForSubjectTI?id=CSltopYbf5rOUEpozalzig%3D%3D>

S pozdravem

ASA expert a.s.
Pavla Minaříková
Lešetínská 626/24
71900 Ostrava
e-mail: pavla.minarikova@asaexpert.cz

(Žádost byla zaslána prostřednictvím služby MawisUtility. Pokud chcete reagovat, nepoužívejte tlačítko Odpovědět. Kontakt na žadatele naleznete výše v e-mailu.)

Zákaznické centrum služby MawisUtility
e-mail: info@mawis.eu
telefon: +420 251 618 458

Vzniká Digitální technická mapa České republiky (DTM ČR).

Přináší správům TI nové povinnosti. Podívejte se na [webové stránky DTMČR](#), které podrobně vysvětlují problematiku z pohledu vlastníků a správců technické infrastruktury.

03.06.25 10:11

Roundcube Webmail :: Re: Žádost o vyjádření č. 2025458726 - Minaříková Pavla - ASA expert a.s. - (Y52373 č. 2025458726)

Pořádáme **bezplatné online semináře**. Přihlásit se můžete [zde](#).



Technické služby Havířov a.s.
Karvinská 66/1461, Havířov-Město,
PSČ 736 29



Zapsané v obchodním rejstříku vedeném Krajským soudem v Ostravě, oddíl B, vložka 1664

ASA expert a.s.
Pavla Minaříková
Lešetínská 626/24
Ostrava
719 00

E-mail: pavla.minarikova@asaexpert.cz

Váš dopis značky/ze dne
6.5.2025

Naše značka
2241301

Vyřizuje/linka
Marek/596082603

Místo odeslání/dne
Havířov 19.5.2025

**Věc: „ Revitalizace a stavební úpravy bytového domu na ul. 11,13 Havířov
- Šumbark.“
- Vyjádření k existenci sítí veřejného osvětlení a SSZ**

V zájmovém území stavby se nenachází zemní, nadzemní vedení veřejného osvětlení ani SSZ ve správě naší společnosti.

K předložené dokumentaci pro realizaci výše uvedené stavby Vám sdělujeme následující:
Se záměrem souhlasíme.

S pozdravem

Technické služby Havířov a.s.
Karvinská 66/1461, 736 29 Havířov - Město
Telefon: 596 802 601
IČO: 25375601 DIČ: CZ25375601
-2-

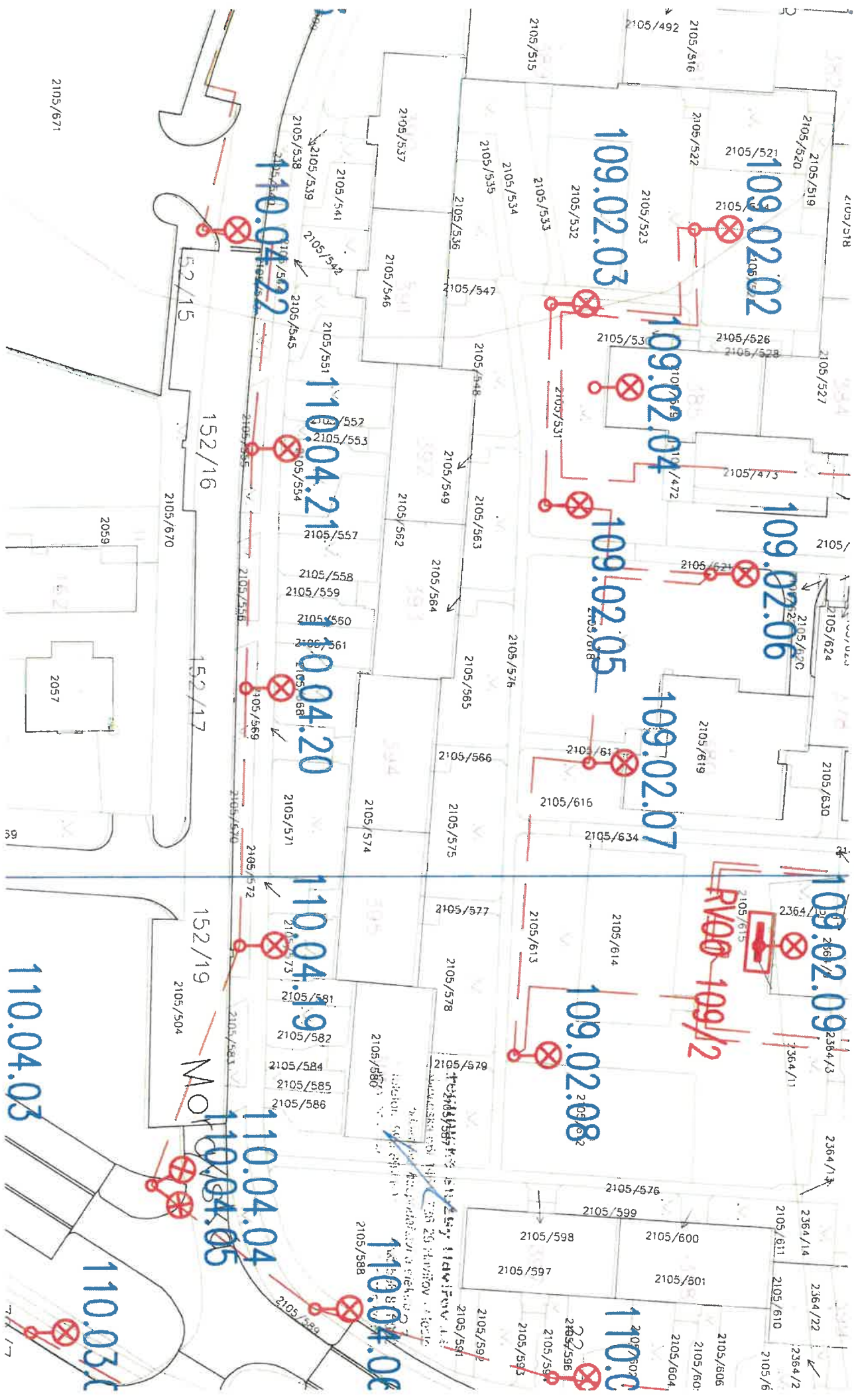
.....
Ing. Ludvík Martinek
ředitel společnosti

Vyjádření platí po dobu jednoho roku od data doručení vyjádření.

Příloha: 1x A4 situace
1x A4 pasport VO

www.tsh.cz IČ: 25375601
E-mail: tsh@tsh.cz
KB – č. účtu: 18332791/0100

Spojovatelka: +420 596 802 601
DIČ: CZ25375601



110.04.03

110.03

110.04.05

110.04.04

110.04.19

110.04.20

110.04.21

110.04.22

110.0

109.02.08

109.02.07

109.02.05

109.02.04

109.02.03

109.02.06

109.02.09

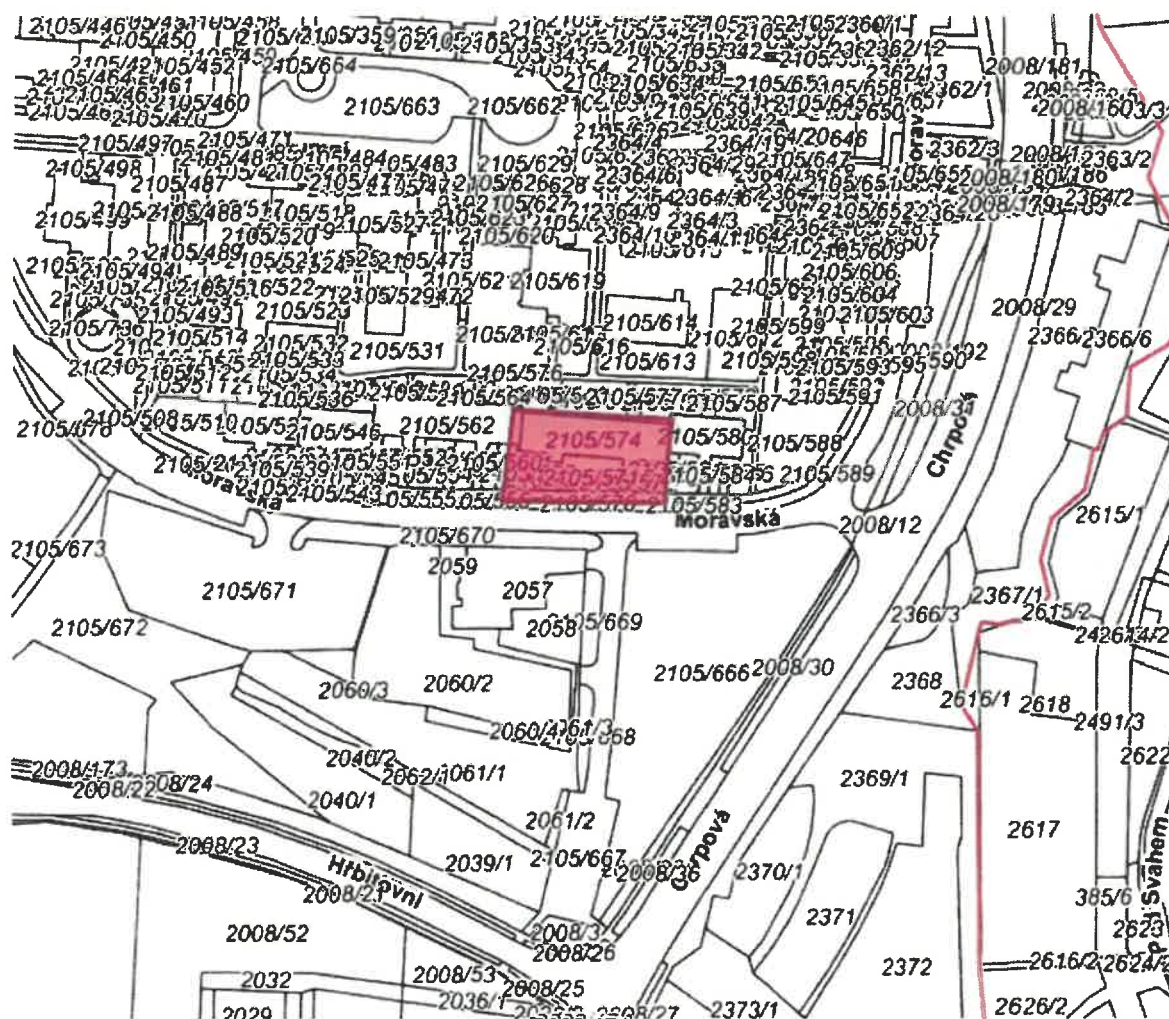
109.02.02



Technické služby Havířov a.s.
Karvinská 66/1461, Havířov-Město,
PSČ 736 29



Zapsané v obchodním rejstříku vedeném Krajským soudem v Ostravě, oddíl B, vložka 1664



TECHNICKÉ SLUŽBY HAVÍŘOV a.s.
Karvinská 66/1461, 736 29 Havířov-Město
odpovědný inženýr: Ing. Jiří Hájek
telefon: 596 811 099 fax: 596 811 099
e-mail: tsh@tsh.cz

Vyjádření platí po dobu jednoho roku od data odeslání vyjádření.

Příloha: Orientační zakreslení zařízení v provozování Technických služeb Havířov a.s. – správa kanalizací

Na vědomí: Magistrát města Havířov – OKS

www.tsh.cz
E-mail: tsh@tsh.cz

IČ: 25375601
DIČ: CZ25375601
KB – č. účtu: 18332791/0100

Spojovatelka: +420 596 802 601
Fax: +420 596 811 099



Technické služby Havířov a.s.
Karvinská 66/1461, Havířov-Město,
PSČ 736 29



Zapsané v obchodním rejstříku vedeném Krajským soudem v Ostravě, oddíl B, vložka 1664

ASA expert a. s.
Pavla Minaříková
Lešetínská 626/24
719 00 Ostrava

e-mail: pavla.minarikova@asaexpert.cz

Váš dopis značky/ze dne

Naše značka

Vyřizuje/linka
Davidová/596802602

Místo odeslání/dne
Havířov 09.05.2025

224/301

Věc: „Revitalizace a stavební úpravy bytového domu na ulici 11, 13, Havířov, Šumbark“

- vyjádření k existenci sítí z hlediska správy kanalizací

Popis stavby:

Předmětem žádosti je vyjádření k existenci sítí k záměru: „Revitalizace a stavební úpravy bytového domu na ulici 11, 13, Havířov, Šumbark.“

K záměru byla předložena katastrální situace s vyznačením zájmové oblasti.

Stanovisko k umístění:

V lokalitě výše uvedené stavby evidujeme zařízení v provozování Technických služeb Havířov a.s. z hlediska správy kanalizací:

- Kanalizace na odvádění dešťových vod DN 300 stoka BXXIIIa1, lokalita Šumbark (viz. zákres)

Ochranná pásma jsou vymezena vodorovnou vzdáleností od vnějšího líce stěny potrubí nebo kanalizační stoky na každou stranu.

- u vodovodních řadů a kanalizačních stok do průměru 500 mm včetně, 1,5 m
- ochranná pásma jsou vymezena od vnějšího líce stěny potrubí přípojky 0,75 m.

V případě jakékoliv výstavby v ochranném pásmu sběrače, požadujeme:

- Zhotovitel bude respektovat během stavby platnou legislativu, neohrozí technický stav kanalizačního sběrače včetně kanalizačních šachtic.
- Při křížení kanalizace s ostatními sítěmi je nutno dodržet nejenom prostorovou normu, ale zejména vždy musí být k potrubí umožněn přístup pro provádění údržby a oprav. Z tohoto důvodu je při křížení požadována vzdálenost potrubí min. 150 mm.
- V místě křížení a v místě dotčení ochranného pásma bude výkop prováděn ručně.
- Kanalizaci nesmí pojíždět těžká stavební technika.
- V ochranném pásmu kanalizace nesmí být skladován stavební materiál.
- O termínu výstavby požadujeme být informováni s alespoň 2-denním předstihem (Ing. Pětalská, tel: 734151665).
- Při zásahu do pozemních komunikací, je stavebník, v jehož zájmu se tyto zásahy provádějí na svůj náklad přizpůsobit nové úrovni povrchu veškerá zařízení mající vazbu na terén.



Technické služby Havířov a.s.
Karvinská 66/1461, Havířov-Město,
PSČ 736 29



Zapsané v obchodním rejstříku vedeném Krajským soudem v Ostravě, oddíl B, vložka 1664

- V případě křížení potrubí kanalizace ve správě naší společnosti. Požadujeme předložení projektové dokumentace k vyjádření. V předložené projektové dokumentaci bude specifikován způsob dotčení potrubí dle platné legislativy, **včetně hloubkového uspořádání**. V případě dotčení potrubí požadujeme předložit návrh sanace na nutný způsob dotčení.
- Zpracovanou projektovou dokumentaci předložte k vyjádření rovněž odboru ekonomickému, oddělení správy majetku, Magistrátu města Havířova, který vydá komplexní stanovisko statutárního města Havířov pro územní a stavební řízení.
- **Při provádění prací nesmí dojít k zanesení nečistot do kanalizací, příp. tyto musí být ihned dodavatelem stavby odstraněny.**
- **Před zahájením dojde k vytyčení zařízení v provozování Technických služeb Havířov.**

Technické služby Havířov a.s.
Karvinská 66/1461, 736 29 Havířov - Město
Telefon: 596 802 601
IČO: 25375601 DIČ: CZ25375601
-Z-

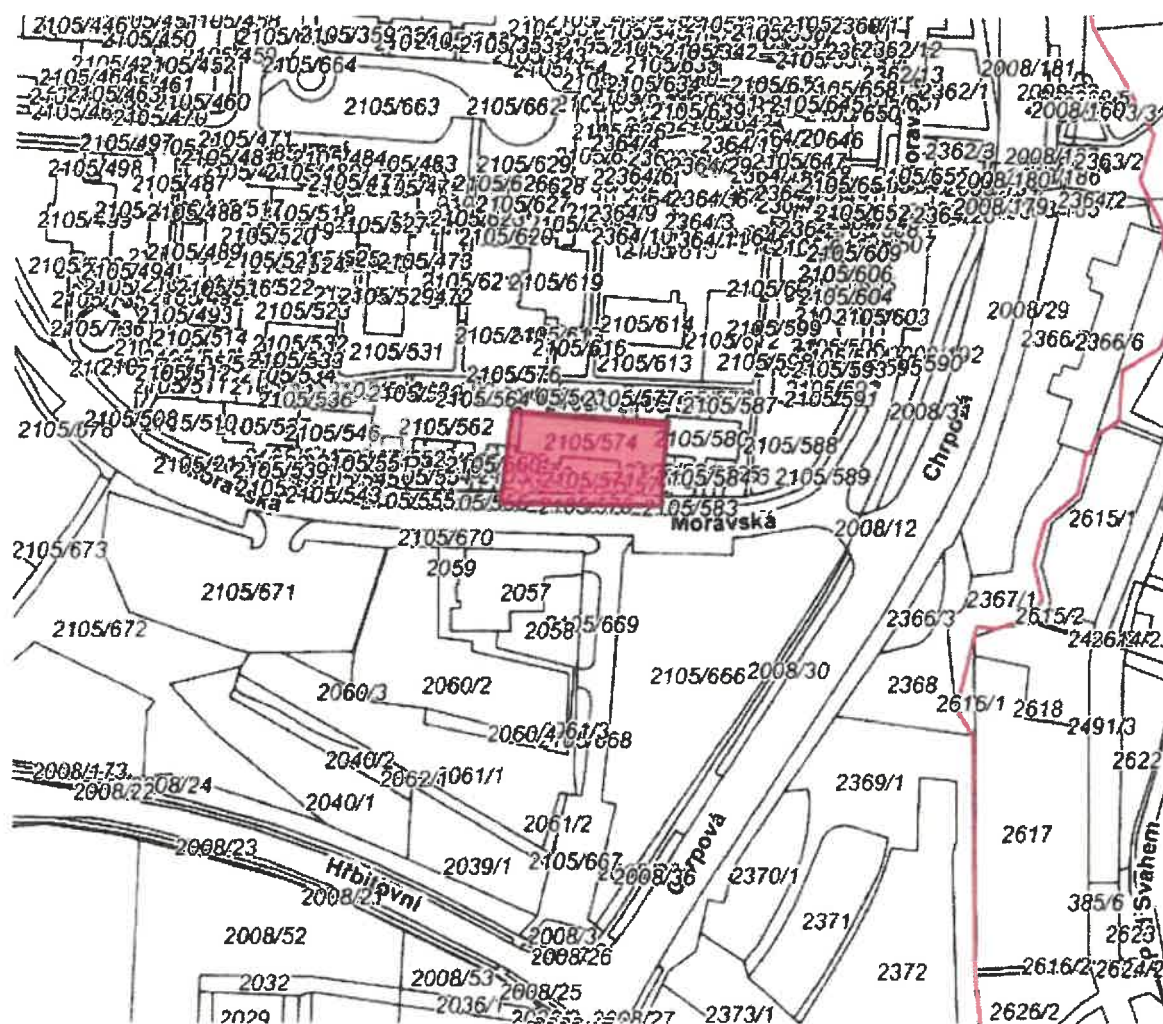

Ing. Ludvík Martinek
ředitel společnosti



Technické služby Havířov a.s.
Karvinská 66/1461, Havířov-Město,
PSČ 736 29



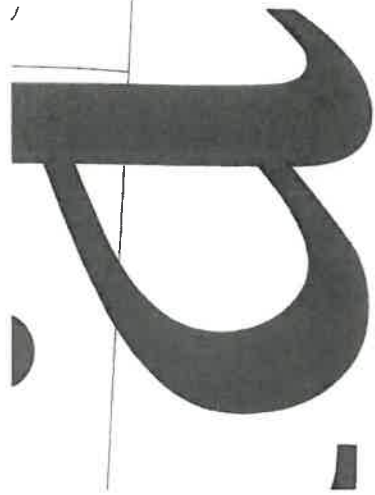
Zapsané v obchodním rejstříku vedeném Krajským soudem v Ostravě, oddíl B, vložka 1664



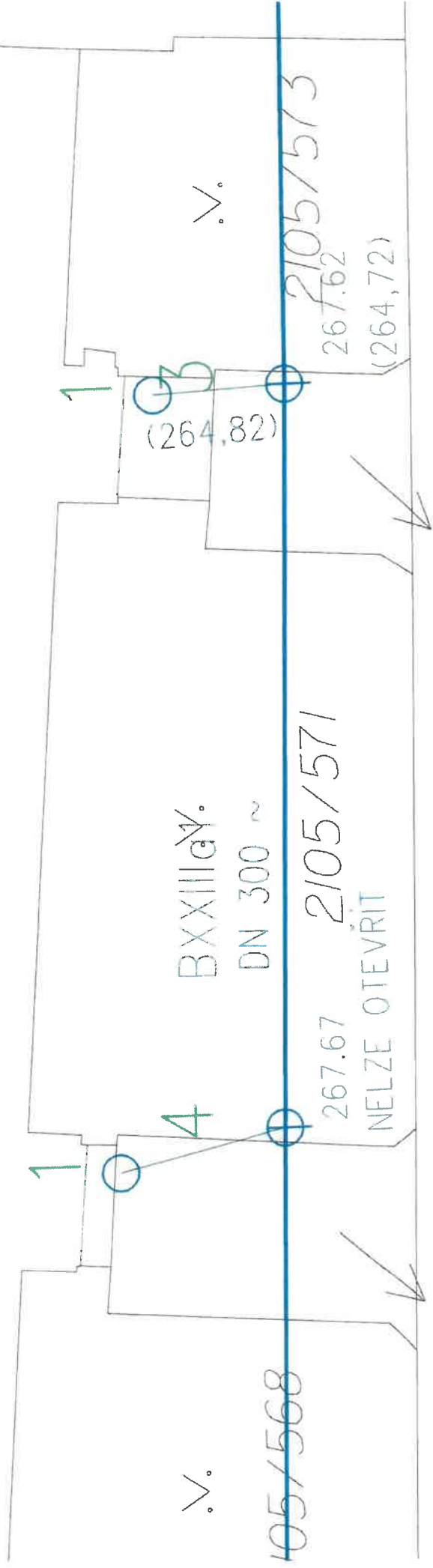
Vyjádření platí po dobu jednoho roku od data odeslání vyjádření.

Příloha: Orientační zakres zařízení v provozování Technických služeb Havířov a.s. – správa kanalizací
Na vědomí: Magistrát města Havířov – OKS

2



2105/574



V.

BXXIIIgW

DN 300 ~

2105/571

267.67

NELZE OTEVRIT

V.

2105/568

2105/573

267.62

(264,72)

2105/569

2105/572

V.

2105/570



ŽADATEL

ASA expert a.s.
Pavla Minaříková
Lešetínská 626/24
71900 Ostrava

NAŠE ZNAČKA
0201870402

VYŘIZUJE / LINKA

VYŘÍZENO DNE
06.05.2025

Sdělení o existenci komunikačního vedení společnosti Telco Pro Services, a. s.

Název akce: **Revitalizace a stavební úpravy bytového domu na ulici 11,13, Havířov, Šumbark**

Účel: **Existence sítí**

Vážený zákazníku,
dovolujeme si reagovat na Vaši žádost číslo 0201870402 ze dne 06.05.2025, která se týkala sdělení o existenci komunikačního zařízení na Vámi určeném zájmovém území.

Dle vědomí společnosti Telco Pro Services, a. s., se na Vámi vymezeném zájmovém území:
nenachází komunikační zařízení v majetku společnosti Telco Pro Services, a. s.

Zároveň si Vás dovolujeme upozornit, že není vyloučeno, že se ve Vámi vymezeném zájmovém území nachází jiné zařízení, které není v majetku společnosti Telco Pro Services, a. s.

Toto sdělení je platné do 06.05.2026.

V souvislosti s výše uvedeným si Vás dovolujeme upozornit, že sdělení o existenci či neexistenci sítí představuje skutečnosti tvořící obchodní tajemství společnosti Telco Pro Services, a. s. Poskytnuté informace jsou dále také důvěrnými informacemi společnosti Telco Pro Services, a. s. Z výše uvedených důvodů si Vás proto společnost Telco Pro Services, a. s., dovoluje upozornit, že s poskytnutými informacemi je potřeba nakládat dle platných právních předpisů, v opačném případě se vystavujete postihu ve smyslu platné právní úpravy. V této souvislosti si Vás dovolujeme rovněž upozornit, že požadované informace nesmí být předány, sděleny, využity, zpřístupněny, či jiným způsobem postoupeny na jakoukoli třetí osobu bez předchozího prokazatelného souhlasu společnosti Telco Pro Services, a. s. Informace o existenci sítí mohou být využity pouze pro účel, pro který byly vyžádány.

S pozdravem

Telco Pro Services, a. s.

Praha, Praha 4
Duhová 1531/3
PSČ 140 00
IČ: 29148278

Přílohy

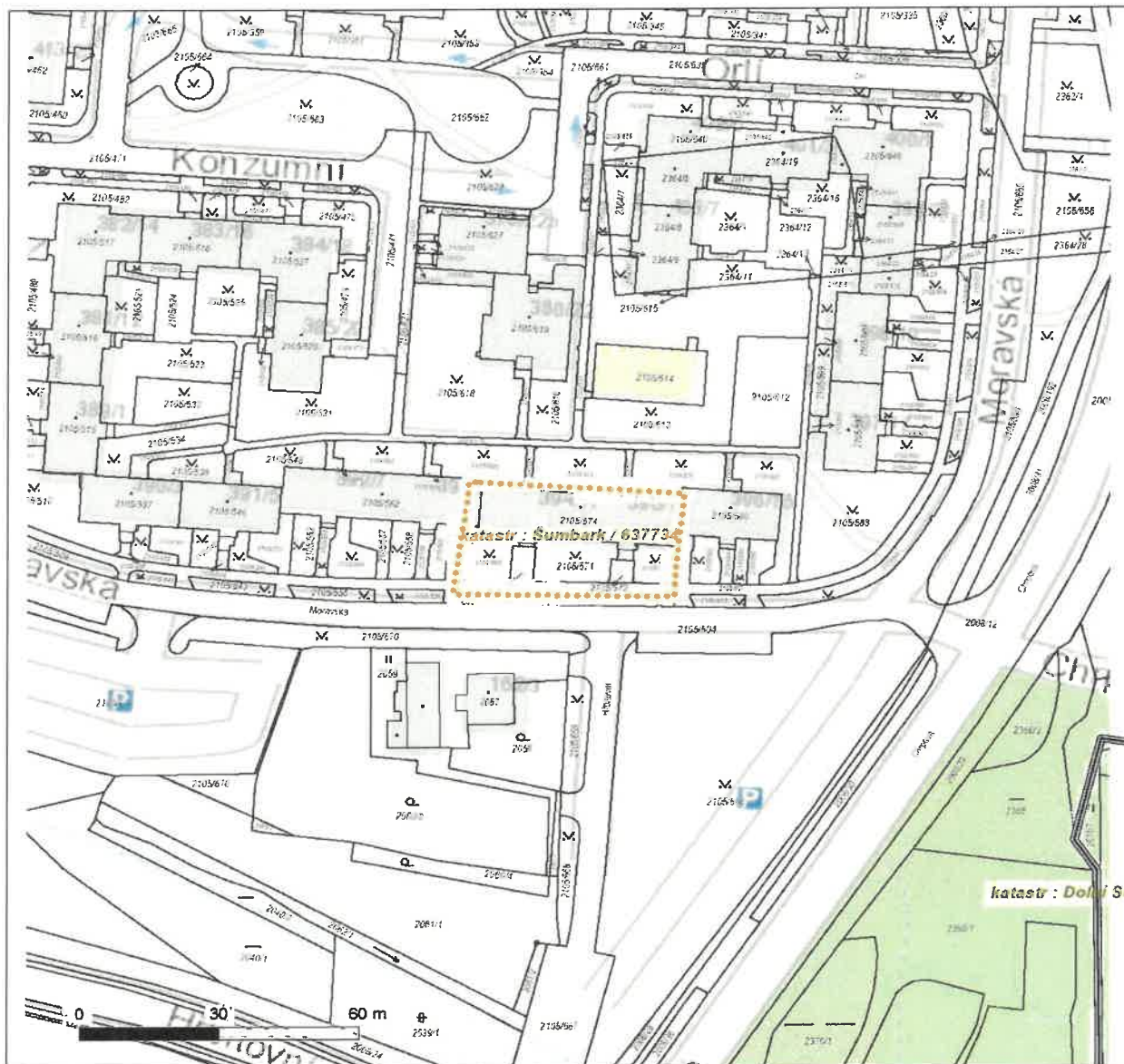
Situační výkres zájmového území



Platí pouze se sdělením číslo 0201870402.

Zakreslené polohy zařízení v příloze jsou pouze informativní.

Situační výkres zájmového území



LEGENDA

- | | | | |
|--|---------------------------|--|-----------------------------|
| | Nadzemní optické vedení | | Radioreléový spoj vzduch |
| | Podzemní optické vedení | | Zájmové území |
| | Nadzemní metalické vedení | | Hranice katastrálního území |
| | Podzemní metalické vedení | | |



PRO SPOLEČNÉ ZÁJITKY

Vyřizuje: Dundáček Petr

E-mail: petr.dundacek@t-mobile.cz

ASA expert a.s.
Pavla Minaříková
Lešetinská 626/24
71900 Ostrava

Naše značka: **E25229/25**

V Praze dne: **15.5.2025**

Vyjádření a stanovení podmínek pro udělení souhlasu s umístěním stavby v ochranném pásmu sítě technické infrastruktury (TI) společnosti T-Mobile Czech Republic a.s.

Vydané podle § 101 ZÁKONA Č. 127/2005 Sb., o elektronických komunikacích a o změně některých souvisejících zákonů (zákon o elektronických komunikacích – dále jen ZEK), ve znění pozdějších předpisů a §161 zákona č. 183/2006 Sb., o územním plánování a stavebním řádu (stavební zákon) či dle dalších příslušných právních předpisů

Věc: Revitalizace a stavební úpravy bytového domu na ulici 11,13, Havířov, Šumbark

Na základě předložených projektových podkladů dáváme **souhlasné stanovisko k vydání Územního souhlasu / rozhodnutí (Stavebního povolení) a následně souhlas s realizací stavby.**

Dle předložených dokladů nedojde ke kolizi s technickou infrastrukturou společnosti

T-Mobile Czech Republic a.s.

Toto stanovisko má platnost 1 rok a nelze prodloužit. Po uplynutí platnosti zadejte žádost o nové stanovisko na:
<https://ochranasiti.t-mobile.cz/vyjadreni/>

T-Mobile
T-Mobile Czech Republic a.s.
Tomášova 2144/1
148 00 Praha 4
IČ: 649 49 681, DIČ: CZ64949681

Ochrana sítí

Technologický úsek

V další komunikaci nebo požadavku doplňujících dotazů, uvádějte do „Předmětu“ e-mailu vždy číslo jednací.



Příloha č. 1

Rekapitulace žádosti o vyjádření k existenci sítě elektronických komunikací

Číslo žádosti: **E25229/25**
Název stavby / akce: **Revitalizace a stavební úpravy bytového domu na ulici 11,13, Havířov, Šumbark**
Datum podání žádosti: **6.5.2025**
Poznámka:

Žadatel

Firma / organizace: **ASA expert a.s.**
IČ: **27791891**
DIČ:
Kontaktní osoba: **Pavla Minaříková**
Adresa: **Lešetínská 626/24**
Město / obec: **Ostrava**
PSČ: **71900**
Stát:
E-mail: **pavla.minarikova@asaexpert.cz**
Telefonní číslo: **+420606706613**

Stavebník

Firma / organizace:
Kontaktní osoba:
Adresa:
Město / obec:
PSČ:
Stát:
E-mail:
Telefonní číslo:

Stavba

Výška nad terénem (metry): **0 m**
Projektant:
Druh stavby: **Ostatní**
Hodnota projektu:
Měsíc zahájení stavby:
Měsíc ukončení stavby:

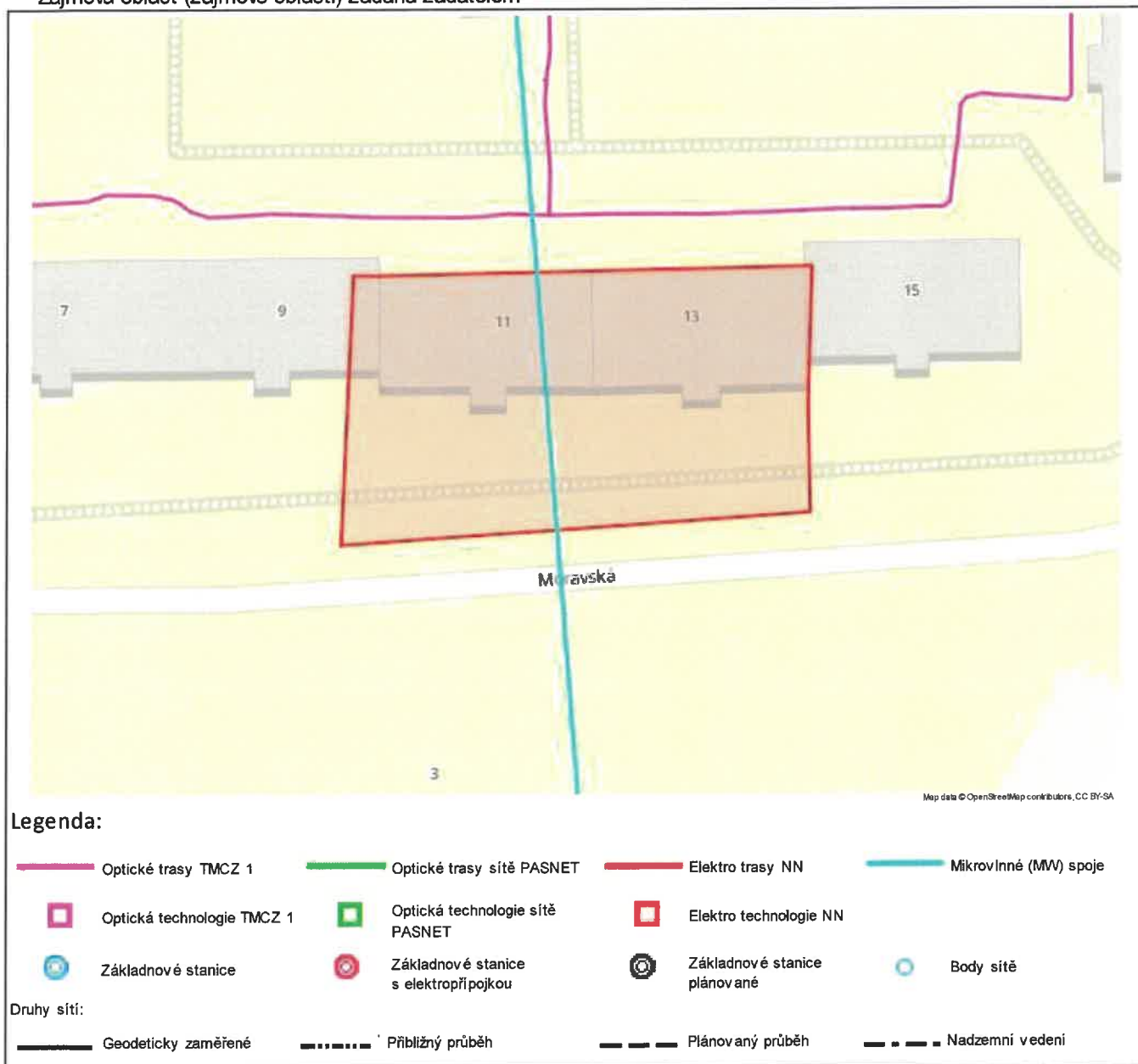
Odeslání stanoviska

E-mail: **pavla.minarikova@asaexpert.cz**

Příloha č. 2

Situační plánek

Zájmová oblast (zájmové oblasti) zadaná žadatelem



Geometrie zájmové oblasti (zájmových oblastí) žádosti ve formátu WKT a souřadnicovém systému S-JTSK. Zkopírováním textu lze geometrii zobrazit v jakémkoli softwaru podporujícím formát WKT.

POLYGO((-460967.8 -1106445.45,-460923.99 -1106448.24,-460925.54 -1106461.98,-460926.2 -1106472.79,-460973.45 -1106472.05,-460970 -1106445.23,-460967.8 -1106445.45))



Váš dopis zn.: elektronické podání
Ze dne: 06.05.2025
Naše značka: RSMSV/20250506-002/ES

ASA expert a.s.

Lešetínská 626/24
71900 Ostrava

Vyřizuje: Ing. Pavel Helešic
Telefon: +420724616070
E-mail: pavel.helesic@veolia.com
Datum: 06.05.2025

Vyjádření k existenci sítí a zařízení na sítích
provozovaných společností
Veolia Energie ČR, a.s.

Název akce:	Revitalizace a stavební úpravy bytového domu na ulici Moravská 11,13,Havířov, Šumbark	
Lokalizační údaje:	Okres:	Karviná
	Obec:	Havířov
	Název k.ú.:	Šumbark
Zájmové území:	Vymezeno v situaci uvedené v příloze	
Kontaktní osoba:	Pavla Minaříková	
Kontaktní údaje: tel., e-mail	606706613, pavla.minarikova@asaexpert.cz	
Platnost vyjádření:	1 rok ode dne vyhotovení 06.05.2025	

Ve Vámi vyznačeném zájmovém území

nedojde k dotčení

zařízení ve správě Veolia Energie ČR, a.s. Region Morava-sektor Východ, ÚDS

Ve Vámi vyznačeném zájmovém území se vyjadřují také další společnosti skupiny Veolia Energie ČR, a.s. Vyjádření jsou zaevidována v samostatných dokumentech pod jednacími čísly: VPS/20250506-003/ES.

Ing. Rudolf Šulava
Vedoucí sektoru Karviná
Tel.: + 420 596 309 055
E-mail: rudolf.sulava@veolia.com

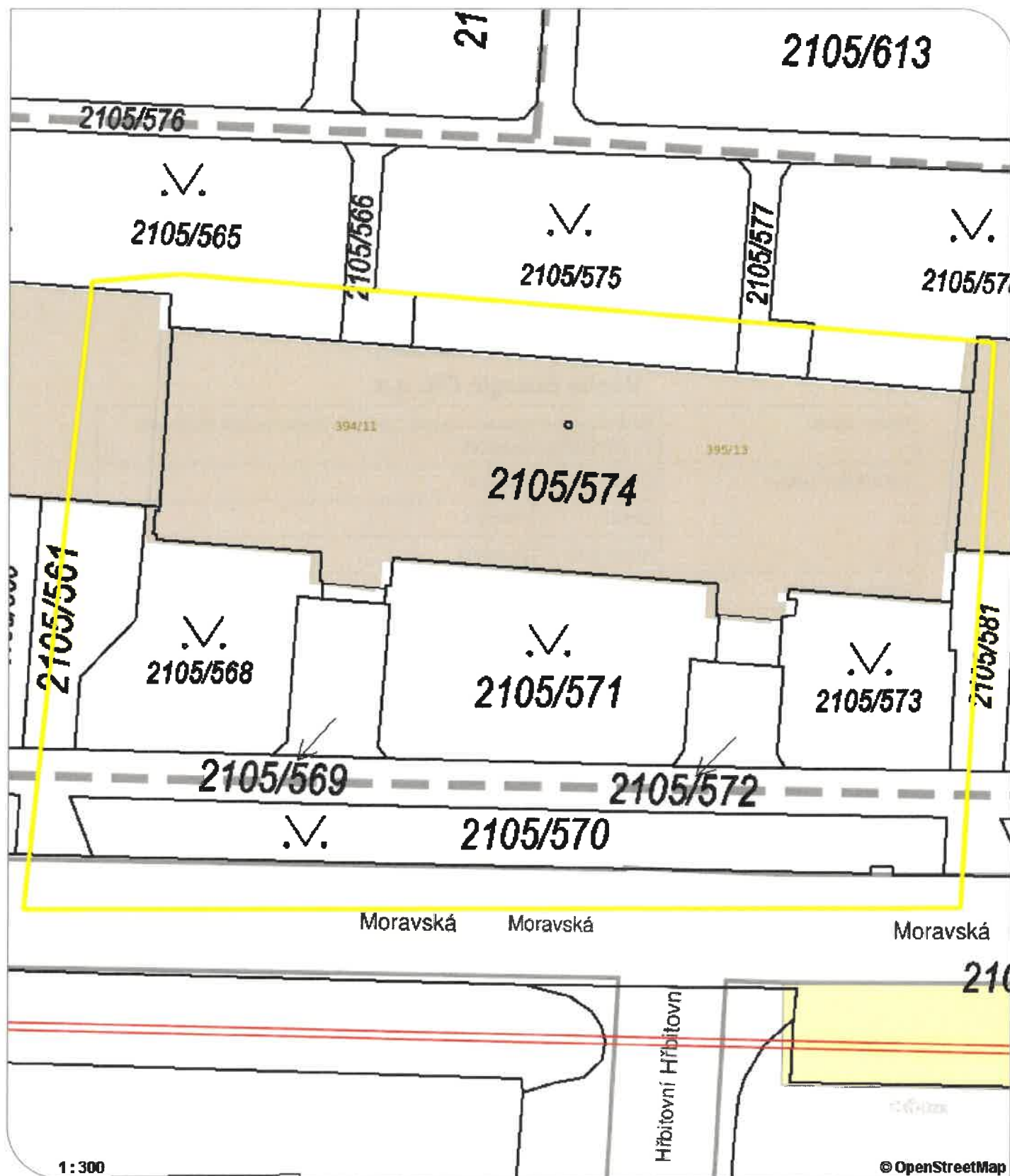
1. příloha - situace

1/2

Veolia Energie ČR, a.s.

Sídlo: 28. října 3337/7, Moravská Ostrava, 702 00 Ostrava
Společnost zapsána v obchodním rejstříku vedeném Krajským soudem v Ostravě pod sp. zn. B318
IČO: 451 93 410, DIČ: CZ45193410
Tel.: +420 596 609 111, Zákaznická linka: 800 800 860
www.vecr.cz, www.veolia.cz

Držitel certifikátů: kvality dle ČSN EN ISO 9001, environmentálního řízení dle ČSN EN ISO 14001, bezpečnosti a ochrany zdraví při práci dle ČSN ISO 45001, managementu hospodaření s energií dle ČSN EN ISO 50001, protikorupčního managementu dle ČSN ISO 37001.



Příloha č.1

Zpracoval: Ing. Pavel Helešic

Stav ke dni: 06.05.2025

Legenda:

- Tepelné podzemní rozvody
- Tepelné nadzemní rozvody
- Ostatní podzemní rozvody
- Ostatní nadzemní rozvody
- Stavební objekt
- Vymezené zájmové území



Váš dopis zn.: elektronické podání
Ze dne: 06.05.2025
Naše značka: VPS/20250506-003/ES

ASA expert a.s.

Lešetínská 626/24
71900 Ostrava

Vyřizuje: Jakub Sznepka
Telefon: 702 211 844 (prac.dny 7:00-13:00)
E-mail: vyjadreni.vps@veolia.com
Datum: 06.05.2025

**Vyjádření k existenci sítí
provozovaných společností
Veolia Průmyslové služby ČR, a.s.**

Název akce:	Revitalizace a stavební úpravy bytového domu na ulici Moravská 11,13,Havířov, Šumbark	
Lokalizační údaje:	Okres:	Karviná
	Obec:	Havířov
	Název k.ú.:	Šumbark
Zájmové území:	Vymezeno v situaci uvedené v příloze	
Kontaktní osoba:	Pavla Minaříková	
Kontaktní údaje: tel., e-mail	606706613, pavla.minarikova@asaexpert.cz	
Platnost vyjádření:	1 rok ode dne vyhotovení 06.05.2025	

Ve Vámi vyznačeném zájmovém území

nedojde k dotčení

zařízení lokální distribuční soustavy pro distribuci elektřiny ve správě
Veolia Průmyslové služby ČR, a.s.

a nedojde k dotčení

zařízení pro výrobu a rozvod tepelné energie a stlačeného vzduchu v rámci průmyslových areálů
OKD, a.s. a DIAMO s.p., odštěpný závod DARKOV ve správě Veolia Průmyslové služby ČR, a.s.

a k dotčení dalších

zařízení pro výrobu a rozvod tepelné energie ve vlastnictví Veolia Průmyslové služby ČR, a.s. se musí vyjádřit provozovatel Veolia Energie ČR, a.s. na základě plné moci, samostatným dokumentem.

Ve Vámi vyznačeném zájmovém území se vyjadřují rovněž společnosti skupiny Veolia Energie ČR, a.s., jejichž vyjádření jsou nedílnou součástí tohoto vyjádření. Vyjádření jsou zaevidována v samostatných dokumentech pod jednacími čísly: RSMSV/20250506-002/ES.

Ing. Jakub Sznepka v.r.
Vedoucí střediska sítí
Veolia Průmyslové služby ČR, a.s.

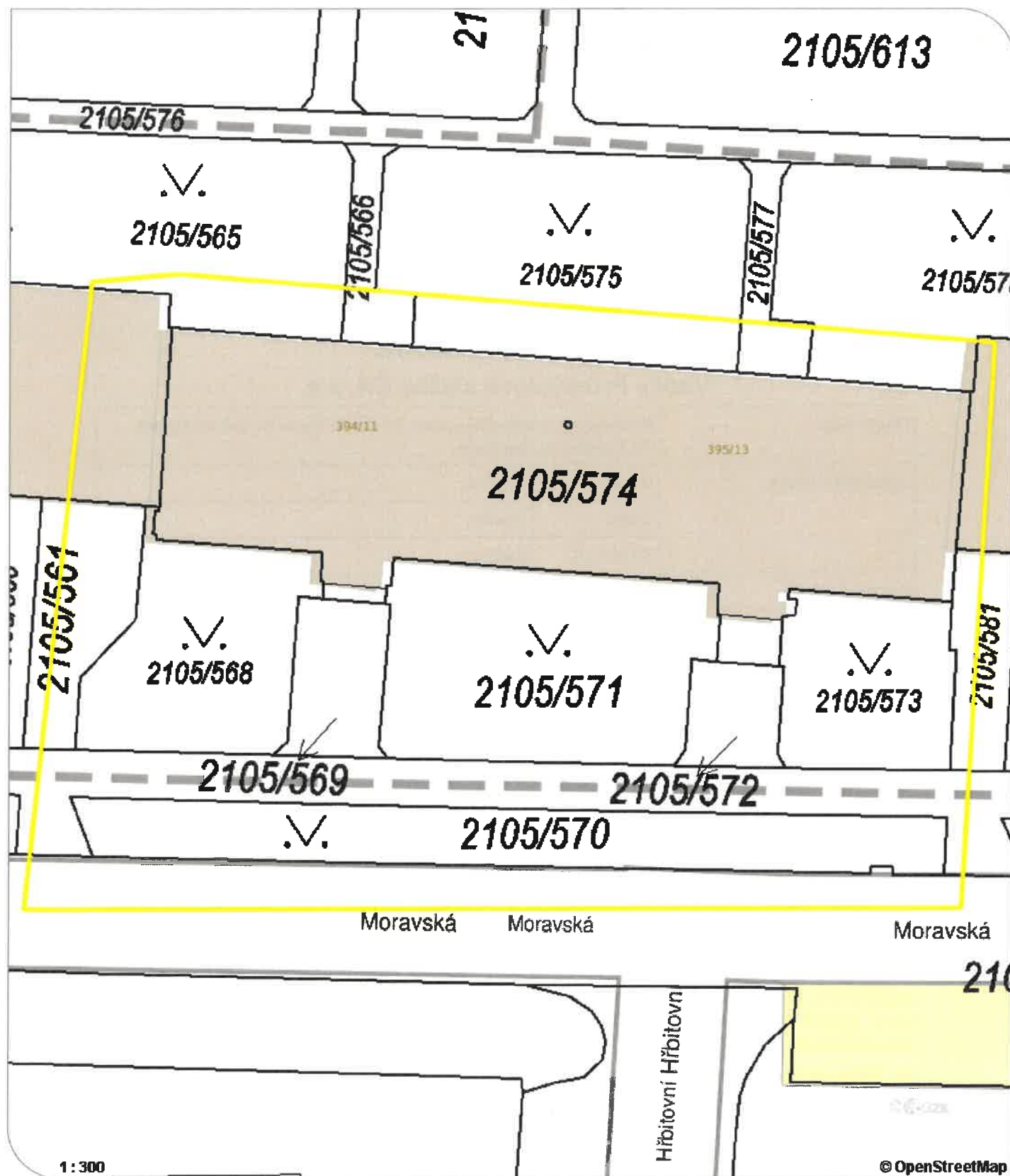
1/2

Veolia Průmyslové služby ČR, a.s.

Sídlo: Zelená 2061/88a, Mariánské Hory, 709 00 Ostrava
Doručovací číslo: 70974. Společnost zapsána v obchodním
rejstříku vedeném Krajským soudem v Ostravě pod sp. zn. B 3722.
IČO: 278 26 554, DIČ: CZ27826554
Tel.: +420 556 206 521, Zákaznická linka: 800 800 860

www.vpscr.cz, www.veolia.cz

Držitel certifikátů: environmentálního managementu
dle ČSN EN ISO 14001, managementu bezpečnosti
a ochrany zdraví při práci dle ČSN ISO 45001,
managementu hospodaření s energií dle ČN EN
ISO 50001 a protikorupčního managementu dle ČSN
ISO 37001.



Příloha č.1

Zpracoval: Dispečink

Stav ke dni: 06.05.2025

Legenda:

- Elektro podzemní vedení
- Elektro nadzemní vedení
- Tepelné podzemní rozvody
- Tepelné nadzemní rozvody
- Ostatní podzemní rozvody
- Ostatní nadzemní rozvody
- Stavební objekt
- Vymezené zájmové území



ASA expert a.s.
Pavla Minaříková
Lešetínská 626/24
719 00 Ostrava

V Praze, 12.5.2025

Naše zn.: **MW9910277154819817**

Věc: vyjádření k žádosti k akci "**Revitalizace a stavební úpravy bytového domu na ulici 11,13, Havířov, Šumbark**"

Společnost Vodafone Czech Republic a.s. (dále jen „Vodafone“), se sídlem Praha 5, náměstí Junkových 2, IČ: 25788001, zapsaná dne 13.8. 1999 v obchodním rejstříku vedeném Městským soudem v Praze pod spisovou značkou B.6064 **zastoupená společností InfoTel, spol. s r.o. (dále jen „InfoTel“)** na základě plné moci Vám tímto poskytuje informace o průběhu sítí dle Vámi podané žádosti ze dne **6.5.2025**. Existence a poloha sítí je zakreslena v příloze tohoto vyjádření.

Vzhledem k tomu, že se jedná pouze o **průzkum sítě**, tak nelze toto vyjádření uplatnit v rámci stavebního řízení. Pro získání vyjádření dle §161 zákona č. 183/2006 Sb., o územním plánování a stavebním řádu (dále jen stavební zákon) je nutné podat novou žádost (<https://zadostovyiadreni.vodafone.cz/>) včetně projektové dokumentace.

V zadaném zájmovém území se nachází **vedení veřejné komunikační sítě (dále jen „VVK“)** a její ochranné pásmo. Ochranné pásmo VVK je v souladu s ustanovením § 102 zákona č. 127/2005 Sb., o elektronických komunikacích a o změně některých souvisejících zákonů stanoveno rozsahem 0,5 m po stranách krajní hrany vedení VVK (dále jen „Ochranné pásmo“). V případě kolize nás bezodkladně předem kontaktujte. Je-li nutné přeložení VVK, musíte s námi uzavřít Dohodu o překládce. Konkrétně se jedná o VVK:

Vedení veřejné komunikační sítě:

- vnitřní rozvody (24871907, 24871893, 24871885, 24871877, 24871869)
- nadzemní vedení

Vnitřní rozvody zakresleny v DXF souboru - obrýs budov.

Vytýčení na základě doručené objednávky zajišťuje:

InfoTel s.r.o., pobočka Ostrava, Sládkova 2666/27, 702 00 Ostrava-Moravská Ostrava

Tel: 723 351 666, 736 613 827

Mail: vytyceniostrava@infotel.cz

Platnost vyjádření je **1 rok** od data vydání. Po skončení platnosti si musíte podat novou žádost na adrese <https://zadostovyiadreni.vodafone.cz/>.

S pozdravem

v.z. Robert Myška
InfoTel, spol. s r.o.
Novolíšeňská 18
62800 Brno

Tel.: 606776105
E-mail: robert_myska@infotel.cz



Seznam příloh/přiložených souborů:

Zadost_MW9910277154819817.pdf
ZajmoveUzemi_MW9910277154819817.txt
ZajmoveUzemi_MW9910277154819817.dxf
Mapa1_MW9910277154819817.dxf
Mapa1_MW9910277154819817.jpg
Všeobecné podmínky ochrany VVKs společnosti Vodafone

Všeobecné podmínky ochrany VVKs společnosti Vodafone

I. Obecná ustanovení

1. Stavebník, nebo jím pověřená třetí osoba, je povinen při provádění jakýchkoliv činností, zejména stavebních nebo jiných prací, při odstraňování havárií a projektování staveb, řídit se platnými právními předpisy, technickými a odbornými normami, správnou praxí v oboru stavebnictví a technologickými postupy a učinit veškerá opatření nezbytná k tomu, aby nedošlo k poškození nebo ohrožení VVKs ve vlastnictví společnosti Vodafone a je výslovně srozuměn s tím, že VVKs jsou zajišťovány ve veřejném zájmu a jsou chráněny právními předpisy.
2. Při jakékoliv činnosti v blízkosti vedení VVKs je stavebník, nebo jím pověřená třetí osoba, povinen respektovat ochranné pásmo VVKs tak, aby nedošlo k poškození nebo zamezení přístupu k VVKs. Při křížení nebo souběhu činností s VVKs je povinen řídit se platnými právními předpisy, technickými a odbornými normami, správnou praxí v oboru stavebnictví a technologickými postupy. Při jakékoliv činnosti ve vzdálenosti menší než 0,5 m od krajního vedení vyznačené trasy VVKs se musí pracovat s nejvyšší opatrností a jen s ručním nářadím bez použití mechanizace.
3. Pro případ porušení kterékoliv z povinností stavebníka, nebo jím pověřené třetí osoby, založené Všeobecnými podmínkami ochrany VVKs společnosti Vodafone je stavebník, nebo jím pověřená třetí osoba, odpovědný za veškeré náklady a škody, které společnosti Vodafone vzniknou porušením jeho povinností.
4. V případě, že budou zemní práce zahájeny po uplynutí doby platnosti příslušného vyjádření, musí být takto neplatné vyjádření aktualizováno. Je třeba požádat o vydání nového vyjádření, které bude podkladem pro následné vytyčení nebo určení polohy VVKs.

II. Součinnost stavebníka při činnostech v blízkosti VVKs

1. Započetí činnosti je stavebník, nebo jím pověřená třetí osoba, povinen oznámit Vodafone, a to v dostatečném časovém předstihu (alespoň 10 pracovních dní před zahájením stavebních prací). Oznámení musí obsahovat číslo vyjádření, k němuž se vztahují tyto podmínky.
2. Před započatím zemních prací či jakékoliv jiné činnosti je stavebník, nebo jím pověřená třetí osoba, povinen zajistit vyznačení tras VVKs na terénu dle polohopisné dokumentace. S vyznačenou trasou VVKs prokazatelně seznámí všechny osoby, které budou činnosti provádět.
3. Při provádění zemních prací v blízkosti VVKs je stavebník, nebo jím pověřená třetí osoba, povinen postupovat tak, aby nedošlo ke změně hloubky uložení nebo prostorového uspořádání VVKs. Odkryté VVKs je stavebník, nebo jím pověřená třetí osoba, povinen zabezpečit proti prověšení, poškození a odcizení.
4. Při zjištění rozporu mezi vytyčením/údaji o poloze VVKs a skutečností či při jejím narušení stavebník zastaví pracovní činnost a neprodleně informuje Vodafone, tím není dotčena trestní či hmotná odpovědnost stavebníka za způsobené škody. V pracích lze pokračovat až po projednání a schválení dalšího postupu.
5. Při provádění zemních prací, u kterých nastane odkrytí VVKs, je povinen stavebník, nebo jím pověřená třetí osoba před zakrytím VVKs vyzvat Vodafone ke kontrole. Zához je oprávněn provést až poté, kdy prokazatelně obdržel souhlas Vodafone. Pracovníci stavebníka provádějící zemní práce zhutní zeminu pod VVKs, a to uloží před záhozem do pískového lože, vedení bude mechanicky chráněno (cihla, zákrytové desky, další zához proveden tříděnou zeminou), cca 30cm pod definitivním povrchem bude umístěna výstražná folie oranžové barvy.
6. Stavebník, nebo jím pověřená třetí osoba, není oprávněn manipulovat s kryty kabelových komor a vstupovat do kabelových komor bez souhlasu společnosti Vodafone.

7. Stavebník, nebo jím pověřená třetí osoba, není oprávněn trasu VVKS mimo vozovku přejíždět vozidly nebo stavební mechanizací, a to až do doby, než VVKS řádně zabezpečí proti mechanickému poškození. Stavebník, nebo jím pověřená třetí osoba, je povinen projednat s Vodafone způsob mechanické ochrany trasy VVKS.

8. Stavebník, nebo jím pověřená třetí osoba, není oprávněn na trase VVKS (včetně ochranného pásma) jakkoliv měnit nivelitu terénu, vysazovat trvalé porosty ani měnit rozsah chodníků, parkovišť, komunikací, zpevněných ploch, apod.

9. Stavebník, nebo jím pověřená třetí osoba, není oprávněn užívat, přemísťovat a odstraňovat technologické, ochranné a pomocné prvky VVKS.

10. Stavebník, nebo jím pověřená třetí osoba, není oprávněn bez předchozího projednání s Vodafone jakkoliv manipulovat s případně odkrytými prvky VVKS, zejména s ochrannou skříní optických spojek, optickými spojkami, technologickými rezervami či jakýmkoliv jiným zařízením VVKS.

11. Stavebník, nebo jím pověřená třetí osoba, je povinen každé poškození i krádež VVKS neprodleně od okamžiku zjištění takové skutečnosti, oznámit Vodafone.

12. Stavebník nebo jím pověřená třetí osoba, je povinen manipulační a skladové plochy zřizovat v takové vzdálenosti od VVKS, aby činnosti na/v manipulačních a skladových plochách nemohly být vykonávány ve vzdálenost menší než 0,5 m od VVKS.

13. Při přepravě nebo manipulaci vysokého nákladu nebo mechanizace pod trasou VVKS je stavebník, nebo jím pověřená třetí osoba, povinen respektovat výšku vedení nad zemí, případně potřebnou změnu výšky vedení projednat s Vodafone.

III. Práce v budovách a odstraňování budov

1. Stavebník, nebo jím pověřená třetí osoba, je povinen před zahájením jakýchkoliv prací v budovách, kterými by mohl ohrozit stávající VVKS, prokazatelně kontaktovat Vodafone a zajistit u společnosti Vodafone bezpečné odpojení VVKS.

2. Při provádění činností v budovách je stavebník, nebo jím pověřená třetí osoba, povinen v souladu s právními předpisy, technickými a odbornými normami, správnou praxí v oboru stavebnictví a technologickými postupy provést mimo jiné průzkum vnějších i vnitřních vedení VVKS na omítce i pod ní.

IV. Součinnost stavebníka při přípravě stavby

1. Pokud by činností stavebníka, nebo jím pověřené třetí osoby, k níž je třeba povolení správního orgánu dle zvláštního právního předpisu, mohlo dojít k ohrožení či omezení VVKS, je stavebník, nebo jím pověřená třetí osoba, povinen kontaktovat Vodafone a předložit zakreslení VVKS do příslušné dokumentace stavby (projektové, realizační, koordinační atp.).

2. V případě, že pro činnosti stavebníka, nebo jím pověřené třetí osoby, není třeba povolení správního orgánu dle zvláštního právního předpisu, je stavebník, nebo jím pověřená třetí osoba, povinen předložit zakreslení trasy VVKS i s příslušnými kótami do zjednodušené dokumentace (katastrální mapa, plánek), ze které bude zcela patrná míra dotčení VVKS.

3. Pokud by navrhované stavby (produktovody, energovody aj.) svými ochrannými pásmy zasahovaly do prostoru stávajících tras a zařízení VVKS, či do jejich ochranných pásem, je stavebník, nebo jím pověřená třetí osoba, povinen realizovat taková opatření, aby mohla být prováděna údržba a opravy VVKS, a to i za použití mechanizace, otevřeného plamene a podobných technologií.

Vydáno spol., Vodafone Czech Republic a.s.

Strana 4/4, vyjádření k žádosti č. MW9910277154819817

Vodafone Czech Republic a.s.
Náměstí Junkových 2
155 00 Praha 5

Vodafone péče o zákazníky: 800 77 00 77
IČO: 25788001, DIČ: CZ25788001
vodafone.cz

Společnost zapsaná v obchodním rejstříku vedeném Městským soudem v Praze, oddíl B, vložka 6064.





